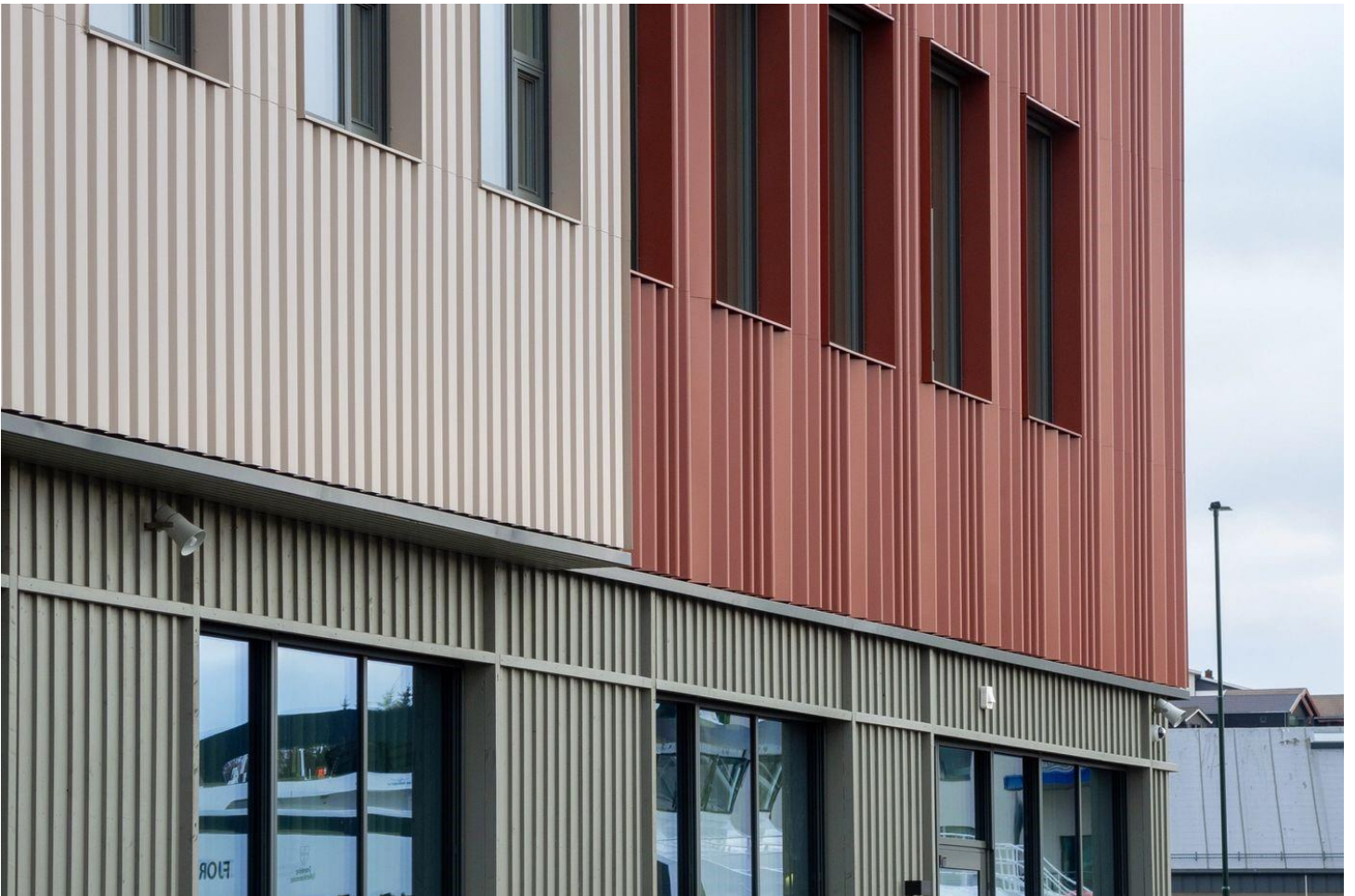


DELRAPPORT 1

# KUNNSKAPSPARK I KRISTIANSUND

## MULIG OG FORVENTET TJENESTETILBUD



**MENON-PUBLIKASJON NR. 163/2024**

Av Leo A. Grünfeld og Henrik Schwabe



## Forord

På oppdrag fra en arbeidsgruppe utpekt av styringsgruppen for Høyskolesenteret i Kristiansund (HKSU) har Menon utarbeidet et kunnskapsgrunnlag for organiseringen av en mulig fremtidig kunnskapspark i Kristiansund knyttet til etableringen og åpningen av Campus Kristiansund. Kunnskapsgrunnlaget består av to rapporter som tar for seg henholdsvis hva en kunnskapspark kan fylle av oppgaver/tjenester, og hvordan en kunnskapspark kan organiseres, styres og eies. Denne rapporten er delrapport 1 og omhandler førstnevnte.

Arbeidet har vært ledet av Leo A. Grünfeld med Henrik Schwabe som prosjektmedarbeider og Erik W. Jakobsen som kvalitetssikrer.

Menon Economics er et forskningsbasert analyse- og rådgivningsselskap i skjæringspunktet mellom foretaksøkonomi, samfunnsøkonomi og næringspolitikk. Vi tilbyr analyse- og rådgivningstjenester til bedrifter, organisasjoner, kommuner, fylker og departementer. Vårt hovedfokus ligger på empiriske analyser av økonomisk politikk, og våre medarbeidere har økonomisk kompetanse på et høyt vitenskapelig nivå.

Vi takker arbeidsgruppen for et spennende oppdrag. Vi takker også alle intervjuobjekter for gode innspill underveis i prosessen. Forfatterne står ansvarlig for alt innhold i rapporten.

Oktober 2024

Leo A. Grünfeld  
Prosjektansvarlig  
Menon Economics

# Innhold

<b>SAMMENDRAG</b>	<b>3</b>
<b>1. INNLEDNING</b>	<b>5</b>
<b>2. HVA ER EN KUNNSKAPSPARK?</b>	<b>6</b>
2.1. Oppgaver i en kunnskapspark	7
2.2. Hva gjør man i kunnskapsparken andre steder?	8
2.3. Kort oppsummering av kartlegginger i Vindel (2021)	11
2.4. Erfaringer knyttet til håndtering av de tre typene tjenester	12
2.5. Oppfatninger knyttet til kjernetjenester	14
2.6. Generelle utviklingstrekk for kunnskapsparkenes rammevilkår	14
<b>3. HVA GJØR ANDRE HØGSKOLESENTERE?</b>	<b>15</b>
3.1. Nærmere om høgskolesenteret i Kongsvinger	17
<b>4. HVA DAGENS AKTØRER I KRISTIANSUND OG NORDMØRE GJØR</b>	<b>19</b>
4.1. Aktører som skal inn på Campus Kristiansund	19
<b>5. VEIEN VIDERE: AKTØRER, FUNKSJONER OG TILBUD KUNNSKAPSPARKEN BØR TILBY FREMOVER</b>	<b>21</b>
5.1. Tettere koblinger til store bedrifter i regionen med innovasjonsbehov	22
5.2. Helseinnovasjonssenteret som relevant aktør i innovasjonsmiljøet	23
5.3. Systematisk arbeid for å koble undervisningsaktørene tettere opp til kunnskapsparken	24
5.4. Det regionale perspektivet: Andre innovasjonsaktører på Nordmøre	26

## Sammendrag

I denne rapporten har vi bygget et kunnskapsgrunnlag for etableringen av en kunnskapspark tilknyttet nye Campus Kristiansund. Campus Kristiansund har mulighet til å samle fragmenterte miljøer og realisere et betydelig gevinstpotensial som ligger i en desentralisert utdanningsmodell. Vi skisserer hvilke oppgaver en kunnskapspark kan og bør fylle og hvilke tjenester som egner seg godt til en kunnskapspark i Campus Kristiansund. Vi har også kartlagt hva norske kunnskapspark, innovasjonsselskap og høgskolesentre gjør andre steder. Måten de ulike aktørene er organisert avgjør i stor grad hvor vellykket samspillet mellom dem selv og omverdenen er, og bærekraften til kunnskapsparkenes økonomi.

I kartleggingen har vi sett nærmere på samspillet mellom kunnskapspark, innovasjonsselskap og akademia ved å vurdere deres tjenestetilbud og organisering. I vurderingen har vi fordelt tjenestene som en kunnskapspark dekker mellom kjernetjenester knyttet til drift av parken, samspilltjenester på stedet og nettverks- og kunnskapstjenester som strekker seg ut av parken. Ved å se til andre kunnskapspark og høgskolesentre har vi fått innsikt i aktiviteter og erfaringer knyttet til disse tjenestene, samt generelle utviklingstrekk i finansieringen av norske kunnskapspark.

Selskapet Campus Kristiansund Drift AS har allerede inngått utleiekontrakter med en rekke aktører som har innovasjonsrettet fokus. Samlet sett har man etablert et innovasjonsmiljø i 2. etasje i Campus-bygget (innovasjonsmiljøet) som fremstår som et solid og variert miljø, sett opp mot innovasjonsmiljøene ved andre kunnskapspark i små og mellomstore byer. Med disse aktørene på plass har man allerede etablert innholdet for en operativ og velfungerende kunnskapspark på campus. Når dette er sagt, peker vi på fire retninger man bør arbeide systematisk inn mot for å styrke innovasjonspotensialet ytterligere.

Det er utfordrende å sikre en tett og velfungerende kobling mellom samfunnsbehov, næringsliv og akademia. Flere politiske tiltak er igangsatt for å legge til rette for at slike sentrale samfunnsaktører kommer i kontakt og finner samarbeid som kan utløse synergier, som per i dag ikke gjøres, særlig lokalt og regionalt. Etableringen av kunnskapspark og innovasjonsselskaper har vært en strategi for å øke tilknytning mellom aktører i næringslivet og offentlig sektor med forsknings- og utdanningsinstitusjoner. For å styrke denne samhandlingen har høgskolesentrene blitt tildelt rollen som bindeledd mellom akademia og samfunnet ellers, ikke minst gjennom studentene. Vår erfaring er at de regionale kunnskapsmiljøene fortsatt sliter med bygge aktive og forpliktende bånd til akademia. Med nye Campus Kristiansund, der man samler en rekke utdanningsaktører, er det særlig viktig å få dette samspillet til å fungere. Det er først da næringsliv og offentlig sektor får mye igjen for utdanningsprogrammene i regionen. HIKSUs oppgave bør være å understøtte dette samspillet.

Vi peker på at sammensetningen av aktører lokalisert på campus kan forbedres. Store bedrifter som opererer i tilknytning til maritim logistikk og petroleum er i liten grad representert. Det er med andre ord behov for å styrke deres tilstedeværelse i innovasjonsmiljøet på campus. Sentrale innovasjonsrettede aktører innen helse og omsorg, som Helseinnovasjonssenteret, bør være en naturlig del av campus.

Videre **fremhever vi den regionale funksjonen som en kunnskapspark bør fylle.** Kristiansund er den klart største kommunen på Nordmøre, men på ingen måte det eneste stedet man driver med systematisk innovasjons- og næringsutviklingsarbeid. Det er både Campus Kristiansunds, fylkeskommunens og i regjeringens målstruktur å støtte opp under regionalt distribuert innovasjonsaktivitet gjennom et tettere samarbeid. Næringslivet i de fleste kommunene i regionen er godt representert på campus gjennom KNN og Smøla nærings- og kultursenter, men bedrifter i kommunene Sunndal, Surnadal og Rindal er ikke like godt representert på campus. Det er derfor gode grunner til å søke seg mot næringsforeningene og innovasjonsaktørene i disse kommunene, med sikte på å få dem representert i Kunnskapsparken.

Vi mener også at det foreligger en helt unik mulighet til å **knytte tette bånd mellom de helsefaglige utdanningene i regi av Høgskolen i Molde og det nå relativt veletablerte Helseinnovasjonssenteret (HIS).** Det finnes helt åpenbare synergier mellom det HIS gjør og det helsefaglige utdanningstilbudet. En samlokalisering med Høgskolen i Molde, Møreforskning og personer fra Kristiansund kommune og Møre- og Romsdal fylkeskommune vil etablere et stort rom for utvikling av nye løsninger og praksiser innen omsorgstjenester, organisering av tjenester, bruk av velferdsteknologi mv. I Vindel (2021) ble det konkludert med at det ikke nødvendigvis er behov for HIS å være lokalisert på Campus for å ta del i samhandlingen. All erfaring tilsier det motsatte. Innovasjon oppstår langt oftere og raskere dersom innovasjonsaktørene samhandler på samme sted. Dette er hele rasjonalet bak kunnskapspark, innovasjonsselskaper og innovasjonsdistrikter.

# 1. Innledning

Denne rapporten inngår som et kunnskapsgrunnlag i etableringen av en kunnskapspark i tilknytning til nye Campus Kristiansund. Vi har valgt å dele prosjektet opp i to:

- I den første delen, som dokumenteres her, går vi gjennom hva en kunnskapspark er og gjør, samt hva den kan og bør gjøre i Kristiansund. Sagt med andre ord: hvilke oppgaver som skal utføres i tilknytning til Kunnskapsparken.
- I den andre delen, som dokumenteres i egen rapport, tar vi for oss hvordan en kunnskapspark, samt innovasjonsmiljøet som inngår i parken, kan organiseres. Da tenker vi på oppgavedeling, eierskap, forankring og mulige forretningsmodeller. Også her ser vi til andre kunnskapsparkers før vi retter fokuset mot organisering i Kristiansund.

**Kunnskapspark** som begrep har ingen veletablert definisjon. I kapittel to i denne rapporten ser vi hva andre kunnskapsparkers gjør. Slike parker er gjerne knyttet til en fysisk lokalitet i ett eller flere bygg. Her samles en rekke kunnskaps- og innovasjonsrettede aktører som kan høste gevinster gjennom tettere samspill, deling av ressurser og utvikling av nettverk i og ut av kunnskapsparken. Det ligger en grunnleggende filosofi bak mange kunnskapsparkers at de skal skape tettere kontakt mellom næringsliv, akademia og offentlig sektor i regionen der parken er lokalisert. I en stor andel av kunnskapsparkene i Norge har man etablert et såkalt «**innovasjonsselskap**» som tar hånd om mange av oppgavene knyttet til samspill mellom aktører, bedriftsutvikling, nettverksarbeid etc. I Kristiansund har man innovasjonsselskapet Vindel som nå flytter inn i Campus Kristiansund. Vi vier en del oppmerksomhet til den rolle slike innovasjonsselskaper fyller.

Våre gjennomganger viser at kunnskapsparkers ofte har en svakt utviklet kobling til akademia (høgskoler, universiteter). Ute i regionene har de såkalte **høgskolesentrene** blitt tildelt rollen som bindeledd mellom slike institusjoner og samfunnet for øvrig, med da særlig fokus på studentene. Høgskolesenteret i Kristiansund har hatt denne oppgaven, men har operert noe mer aktivt ut mot næringsliv og samfunnsliv enn andre slike sentre. For å bedre innsikten i høgskolesentrenes roller og samspillet med kunnskapsparkers og andre innovasjonsaktører, har vi satt av kapittel 3 til en drøfting av høgskolesentrenes roller og muligheter, blant annet illustrert gjennom aktiviteten og strategien til høgskolesenteret i Kongsvinger.

I kapittel 4 ser vi nærmere på hvilke innovasjonsrettede aktører i Kristiansund og Nordmøre-regionen som kan, eller bør ha en aktiv kobling til en kunnskapspark. En rekke aktører har allerede valgt å flytte inn i Campus Kristiansund, men omfanget av flere relevante aktører er fortsatt relativt stort. Enkelte oppgaver som andre kunnskapsparkers, innovasjonsselskaper og høgskolesentre fyller er ikke dekket av aktører i Kristiansund og Nordmøre i dag. Vi løfter frem slike oppgaver og tjenester og peker på mulige aktører som kan ta på seg dette ansvaret. Dette løfter vi frem i kapittel 5.

I 2021 leverte Vindel en relativt grundig kartlegging av tjenestebehov i Kristiansund, samt kjennetegn ved andre kunnskapsparkers og skisser til en inntektsmodell for en innovasjonsarena i disse lokalene. Vi bygger på dette kunnskapsgrunnlaget i våre rapporter.

## 2. Hva er en kunnskapspark?

I høst åpner et nytt Campus Kristiansund (CK) i sentrum av byen. Byggetrinn 1 huser 19.000 kvm og eies av Bane Nor og Reitangruppen. Gjennom selskapet Campus Kristiansund Drift AS har Møre og Romsdal fylkeskommune, Kristiansund kommune og eierne av bygget inngått en avtale om langtidsleie av ca. 3000 kvm i hele 2. etasje, bestående av kontorlokaler, samspillsarealer og innovasjonsrom. I tillegg inngår arealene til et konferansesenter og Newton-rom i første etasje av bygget i denne kontrakten. Arealene skal fylle en funksjon som et innovasjonsmiljø (kunnskapspark) der man ønsker verdiskapende samhandling mellom kunnskapsaktørene og næringsliv i regionen.

De siste 30 årene har man sett økt oppmerksomhet i Norge rundt etablering av regionale kunnskapsmiljøer der aktører i næringsliv, academia og offentlig sektor kan møtes og eventuelt samlokaliseres for å utvikle verdiskapende samhandling gjennom felles prosjekter, kunnskapsoverføring og møtearenaer. Det har bygget seg opp en forventning om at slike miljøer er viktige i en regions arbeid med å skape vekst og fornying, både i form av næringsliv og samfunnsutvikling.

Slike fysisk forankrede kunnskapsmiljøer kalles gjerne kunnskapspark, forskningsparker eller innovasjonsarenaer. Det eksisterer ikke noen veletablert definisjon på hva en kunnskapspark er, og hva den gjør. Aktiviteter, mål, eierskap og forretningsmodell varierer markant mellom de ulike parkene. Siva er involvert i rundt 70 innovasjonsselskaper i Norge og mange av disse definerer seg som kunnskapspark eller forskningsparker. Begrepet kunnskapspark er gjerne knyttet til et fysisk lokale (sted), mens et innovasjonsselskap normalt betegner en organisasjon (selskap) som tilrettelegger for innovasjon på et sted eller i en region. Ofte finner man derfor innovasjonsselskaper nettopp lokalisert i en kunnskapspark sammen med en rekke andre aktører som har interesse av å lokalisere seg i et innovasjonsrettet miljø.

Samtidig er ikke dette skillet tydelig og avklart. Enkelte innovasjonsselskaper kaller seg kunnskapspark. Noen steder handler dette om at aktøren som eier og drifter lokalene også driver et innovasjonsselskap. Andre steder har innovasjonsselskapet bare tatt på seg et utleieansvar for andre aktører i bygget og velger derfor å betegne seg som en kunnskapspark. Men vi finner også eksempler på rene innovasjonsselskaper med navnet «kunnskapspark» som ikke har påtatt seg noe reelt ansvar for bygg/lokaler og samhandling med andre.

## 2.1. Oppgaver i en kunnskapspark

I dette prosjektet er nettopp koblingen mellom sted (lokale) og funksjon (hva man gjør i lokalet) helt sentralt. Vi mener derfor det er formålstjenlig å diskutere hva en kunnskapspark kan og bør gjøre, der vi både tar høyde for oppgaver som typiske finner sted i et innovasjonsselskap og oppgaver som i større grad er stedlig/fysisk forankret.

Kunnskapsparken gir rom for en rekke aktiviteter som gjerne betegnes som kunnskapstjenester. Grovt skissert omfatter dette aktivitetene som er illustrert i figuren ved siden av. Her representerer hver ring en aktør som til en viss grad utfører overlappende oppgaver. Det kan derfor være mer hensiktsmessig å skille mellom ulike typer oppgaver som aktørene i en kunnskapspark fyller.



Med dette som bakgrunn kan det være nyttig å dele tjenester i en kunnskapspark inn i tre grupper:

### 1) Kjernetjenester knyttet til drift av parken:

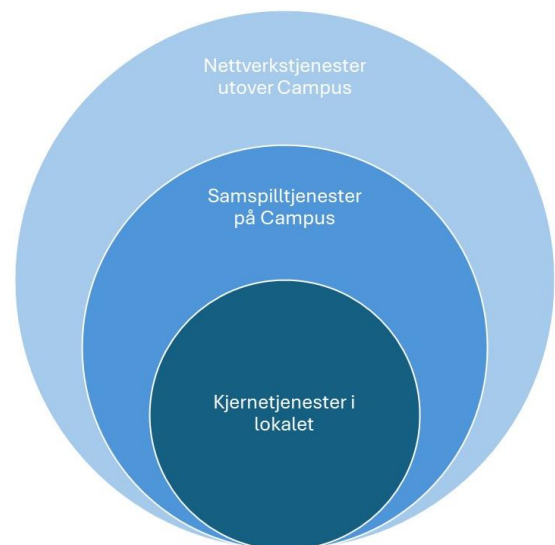
Herunder utleie av kontorer, konferanselokaler, labber, eventuelle simulatorer, Newton-rom etc. Evt. drift av kantine, byggeteknisk etc.

### 2) Samspilltjenester på stedet:

Nettverkstjenester, inkubasjon, akselerator, seminarer, FoU-prosjekter og rådgivning for samarbeid mellom aktører på Campus, med særlig fokus på samspill mellom næringsliv og akademia, herunder gründerrettede tjenester.

### 3) Nettverkstjenester og kunnskapstjenester som strekker seg ut av parken:

Etablering av og deltakelse i klyngearbeid, gjennomføring av større konferanser, deltakelse i katapult, FoU-prosjekter mm, som har større regionalt, nasjonalt og internasjonalt nedslagsfelt. Enkelte kunnskapspark/innovasjonsselskaper tilbyr også analyse og rådgivningstjenester for eksterne aktører som bedrifter, kommuner/fylke, etc.



Kvaliteten på tjenester i de tre gruppene er gjensidig avhengige av hverandre. Det er derfor avgjørende at en kunnskapspark (også i Campus Kristiansund) organiseres på en måte som utnytter eiendommen, involverte aktører og omgivelsene på en måte som realiserer gevinstpotensialet.



### 2.1.1. Kort om innovasjonsselskaperes rolle

Hovedsakelig tilrettelegger innovasjonsselskaper og kunnskapsparken for oppstart og utvikling av offentlige og private virksomheter og organisasjoner. Tjenester knyttet til kommersialisering, finansiering og innovasjon tilbys gjennom rådgivning, arrangementer og nettverksbygging. Samtidig er det betydelig variasjoner mellom de ulike innovasjonsselskapene. Våre kartlegginger viser at innovasjonsselskaper normalt ikke eier bygg, men ofte fyller en mellomfunksjon mellom fysiske leietakere og eier av bygg. Kunnskapsparkenes oppgaver er delvis styrt av egenskaper ved lokalene, og delvis av andre forhold som ledelse, organisasjon og marked.

I korte trekk kan innovasjonsselskaper sies å:

- Tilby tjenester rettet mot oppstart, oppskalering, utvikling og vekst av innovative virksomheter.
- Tilby skreddersydde tjenester for regionale eller lokale behov hos offentlige og private etablerte virksomheter i konkurranse med andre tjenestetilbydere.
- Tilrettelegge for samarbeid og kunnskapsutveksling mellom virksomheter, akademika, investorer og andre relevante aktører som ellers vanskelig ville kommet i kontakt, f.eks. gjennom klynger, arrangement og nettverk.
- Samle og (re)vitalisere fragmenterte miljøer som, særlig på mer desentraliserte steder, ellers ikke ville funnet sammen og som skaper positive ringvirkninger lokalt.

### 2.2. Hva gjør man i kunnskapsparken andre steder?

Som nevnt tidligere er det stor variasjon mellom hva ulike kunnskapsparken gjør. Enkelte driver primært med utleie av lokaler, som Kunnskapsparken i Alta, mens andre tilbyr en bred flora av kunnskapstjenester, som eksempelvis Kunnskapsparken i Bodø. I tabellen under lister vi opp kunnskapsparken som vi kjenner til. De fleste av dem huser et innovasjonsselskap.

I rapporten Forprosjekt innovasjonsarena Campus Kristiansund fra Vindel (2021), så man nærmere på tjenestetilbudet ved Forskningsparken i Tromsø, Vestland Kunnskapspark, Protomore i Molde, Crux innovasjonssenter i Oppdal, Norsk innovasjonssenter i Volda og InnoCamp/T:lab i Steinkjer.

Kunnskapspark	Innovasjonsselskap til stede?
Arendal kunnskapspark	
Bø Kunnskapspark (oppstart 2024)	
Finnsnes Kunnskapspark	
Forskningsparken - Oslotech AS	X
Forskningsparken i Tromsø (Norinnova)	X
Forskningsparken Kjeller	X
Hedmark Kunnskapspark	X
Herøya forskningspark	
Innovasjonspark Stavanger	X
KPB - Kunnskapsparken Bodø AS	X
Kunnskapparken Alta	
Kunnskapsparken Helgeland AS	X
Kunnskapsparken Kongsberg	X
Kunnskapsparken Vestland AS	X
Lillehammer Kunnskapspark	
Marineholmen	X
Oslo Cancer Cluster Incubator AS	X
Papirbredden – Drammen kunnskapspark	X
Protomore Kunnskapspark AS	X
Remmen kunnskapspark (Halden)	
Science Park Kongsvinger (ferdig mars 2024)	X
Sørlandets kunnskapspark (UiA)	
InnoCamp - Kunnskapsparken Steinkjer	
Ålesund Kunnskappark (ÅKP)	X

Vi har gått videre og rettet søkelys mot ÅKP, innovasjonsparken i Stavanger (Valide), Kunnskapsparken i Bodø (KPB) og Helgeland kunnskapspark (flere lokaliteter). I tillegg har vi tatt en ekstra runde med Protomore og Vestland Kunnskapspark. Aktørene er valgt delvis basert på geografisk nærhet til Kristiansund og delvis basert på erfaringer i tilknytning til relaterte aktører, samt enheter som har fått til mye i tett samspill med næringsliv og FoU-aktører. Aktørene er blitt dybdeintervjuet med fokus på tjenestetilbud, organisering, eierstruktur og finansiering. I denne rapporten retter vi søkelys mot tjenestetilbudet.

Tabell: Utvalgte kjennetegn ved kunnskapspark/Innovasjonsselskaper vi har sett på

	Profil	Tilbud	Tjenester	Organisering
<b>ProtoMore kunnskapspark AS</b>	Innovasjonsselskap som driver regional nærings- og samfunnsutvikling spesielt innen industri og prosessledelse.	Rådgivningstjenester, innovasjon (InnovasjonsLAB) og mentornettverk for nytt- og etablert næringsliv	Kjernetjenester Samspillstjenester Nettverkstjenester	Samarbeid med lokale/regionale private aktører og FoU-institusjoner.  Deleid av SIVA, kommunen, fylkeskommunen og lokale/regionale private aktører.
<b>Kunnskapsparken Helgeland</b>	Innovasjonsselskap som jobber for økt regional bærekraft, verdiskaping og vekst på Helgeland, spesielt industri, havrom og kultur	Rådgivningstjenester, innovasjon og omstilling, omdømme og klynger og nettverk for nytt- og etablert næringsliv	Kjernetjenester Samspillstjenester Nettverkstjenester	Samarbeid med lokale/regionale private aktører, kommunen, Innovasjon Norge og FoU-institusjoner.  Deleid av SIVA, fylkeskommunen og lokale/regionale private aktører
<b>ÅKP</b>	Innovasjonsselskap som jobber for fremtidens arbeidsplasser og en attraktiv bo- og arbeidsregion, spesielt innen maritim og marin næring. Tunge på teknologi og digitalisering.	Rådgivningstjenester, forretningsutvikling (Idélab), teknologitestning (IOT, Digital Tvilling, autonomi-havlaboratorium, virtuell prototyping) og finansiering (DigiCat) og nettverk for nytt- og etablert næringsliv.	Kjernetjenester Samspillstjenester Nettverkstjenester	Samarbeid med SIVA, kommunen og lokale/regionale private aktører.  Deleid av SIVA, kommunen og lokale/regionale private aktører
<b>Innovasjonsparken i Stavanger (Validé)</b>	Validé fremmer innovasjon og samfunnsnyttig næringsutvikling ved å realisere	Teknologioverføring skontor, inkubator, aksellerator, investering, klynger og	Kjernetjenester Samspillstjenester Nettverkstjenester	Samarbeid med akademia, høyere utdanning, forskning og

	gründere og bistå forskere i å kommersialisere ny kunnskap, spesielt rettet mot teknologi innen energi, helse, digitalisering, mat, landbruk og hav og kunst/kultur og kommunikasjon.	kompetansemegling.		lokale/regionale private aktører.  Deleid av SIVA, fylkeskommunen, Universitetet i Stavanger og lokale/regionale private aktører.
<b>Kunnskapsparken Bodø</b>	Innovasjonsselskap som jobber for å utvikle fremtidens løsninger for næringslivet, spesielt innen helse, energi, hav og teknologi.	Tilbyr analyser og rådgivning innen strategi, prosessledelse og operasjonelle problemstillinger for etablert og nytt næringsliv, både i privat og offentlig sektor. Bistår startups gjennom inkubatorprogram. Mentorordning og trainee-program.	Kjernetjenester Samspilltjenester Nettverkstjenester	Samarbeid med akademia, høyere utdanning, forskning og lokale/regionale private aktører.  Deleid av SIVA, fylkeskommunen og lokale/regionale private aktører.
<b>Kunnskapsparken Vestland</b>	Regionalt innovasjonsselskap som jobber for vekst og internasjonalisering.	Rådgivningstjenester, forretningsutvikling, finansiering, kontorplass og nettverk for nytt- og etablert næringsliv.	Kjernetjenester Samspilltjenester Nettverkstjenester	Samarbeid med høyskolen på Vestlandet og lokale/regionale private aktører.  Deleid av SIVA, fylkeskommunen, kommunen og lokale/regionale private aktører.

### 2.3. Kort oppsummering av kartlegginger i Vindel (2021)

**Forskningsparken i Tromsø (Norinnova)** inneholder ca. 50 virksomheter fordelt på et areal på 5.000 kvadratmeter. Norinnova står for drift og utvikling og eier 100% av aksjene i Forskningsparken Møtesenter som er driftsselskapet for konferanse og møtesenter, kantine og resepsjon under navnet «Linken». Selskapet startet som en forskningspark for i overkant av 30 år siden, men la om sin virksomhet ved at eiendomsvirksomheten ble skilt ut, og at innovasjonsaktiviteten ble slått sammen med kommersialiseringsaktøren TTO Nord. Norinnova tilbyr inkubatorplasser og korttidsleie av

kontorplasser, TTO, lokal klyngeadministrasjon, Scaleup IX (sammen med Kupa og Pro Barents) og såkornfond.

**Krux Oppdal Innovasjonssenter** Senteret har et areal på 5.500 kvadratmeter. Krux inneholder kontorlokaler, butikklokaler, treningssenter, kafe/restaurant og – på utsiden av selve bygget – en klatrehall formet som et fjell med Norges høyeste innendørs klatrevegg. Innovasjonssenteret har ca. 115 arbeidsplasser samt et undervisningsrom med plass til 40. Det tilbys verksted for «prototyping», verksted for «mat» og fleksible arealer hvor man kan ha opptil 80 på konferanse.

**InnoCamp Steinkjer:** Innovasjonsselskapet **og T: lab** sørger for aktivitet i bygget, og er selv leietaker til egne ansatte i tillegg til at de har inkubatorplasser. Huseier er hovedsak Steinkjer kommune, og Steinkjerbygg KF forvalter og drifter bygget. InnoCamp har aktører innen fem hovedsatsingsområder: Landbruksklyngen, kreativ klynge, utviklingsklyngen, utdanningsklyngen og forskningsklyngen. Utviklingsklyngen dekker innovasjonsselskapet, Ungt Entreprenørskap, Steinkjer næringselskapet, Steinkjer Næringsforum, Innovasjon Norge, Intro Trainee og Tidligfasefondet.

## 2.4. Erfaringer knyttet til håndtering av de tre typene tjenester

Samtlige aktører vi har sett nærmere på dekker alle tre funksjoner, men med stor variasjon i omfang og tilnærming.

### 2.4.1. Kjernetjenester knyttet til drift av kunnskapspark

Våre gjennomganger viser at innovasjonsselskapene i stor grad driver utleie av kontorplasser, men da primært i tilknytning til dedikerte innovasjons- eller start-up/inkubasjonstjenester. Det handler med andre ord om mindre arealer. De færreste ser seg tjent med å eie lokaler for utleie. Enkelte av dem var med som eier og initiativtaker i starten, slik som Valide og Protomore, men med tiden har man gått bort fra eierskap av lokaler og heller fokusert på innovasjonsaktiviteten. Det ligger et hovedbudskap i dette: Eiendomsdrift og eiendomsforvaltning er egne fag som innovasjonsselskaper, så vel som kunnskapspark, normalt ikke har kompetanse til å utøve. I tillegg har denne typen eiendomsvirksomhet en vesentlig risiko knyttet til seg på mindre steder der faren for bortfall av leietakere er større enn i de store byene. Vi ser også en klar tendens til at kunnskapsparkene setter ut driftsoppgaver til spesialiserte aktører. På denne måten unngår de at mye oppmerksomhet må rettes mot byggetekniske forhold, drift av kantiner, renhold etc.

### 2.4.2. Aktiviteter knyttet til samspillstjenester

Kunnskapsparkene har naturlig nok overlappende tjenesteaktiviteter, som følger av deres mandat og funksjon. De tilbyr aktiviteter knyttet til samspillstjenester, herunder rådgivning, innovasjon, forretningsutvikling, eksperimentering og pilotering, inkubator og akselerator, gründervirksomhet og mentorordninger. I tillegg kommer aktiviteter knyttet til nettverkstjenester, herunder klynger, nettverk, konferanser, katapult og større næringsforum.

Kunnskapsparkene skiller seg fra hverandre når det gjelder tematisk profil, metodikk og bruk av forskning. Validé peker seg ut med sitt fokus på teknologioverføring og tette bånd til Universitetet i

Stavanger. ÅKP har en sterk digital satsing som inkluderer virtuell prototypetesting gjennom sin VRLab, testing av autonome løsninger i et havlaboratorium, Digitale Tvillinger og sensorikk-løsninger ved IOT i samarbeid med INVIG AS. ProtoMore på sin side tilbyr inkubator-tjenester basert på metodeverket Design Thinking gjennom sin InnovasjonsLAB. Kunnskapsparken i Bodø har utviklet seg til et modent selskap som, i tillegg til nettverkstjenester, tilbyr egne analysetjenester.

Samspeilet mellom innovasjonsselskapene og academia er jevnt over svak, og dreier seg i hovedsak om studenter gjennom studentbedrifter, utplassinger eller bachelor- og masteroppgaver. Akademiske miljøer benyttes unntaksvis ved behov. ProtoMore har skreddersydde tjenester innen ledelses- og forretningsutviklingsprogram som er utviklet i samarbeid med forskermiljøer utenom deres primære tilknytning for å møte regionale og nasjonale markedsbehov. Validé er unikt i deres tilknytning til forskermiljøer i Stavanger, og fokus på kommersialisering og overføring av teknologier.

### **2.4.3. Aktiviteter knyttet til nettverkstjenester og kunnskapstjenester**

Samtlige aktører vi har intervjuet legger stor vekt på nettverkstjenestene der særlig klyngefasilitering og administrasjon står sentralt. De større aktørene har stort sett ett eller flere klynger administrert ut fra innovasjonsselskapet eller plassert i lokalene. Klyngeprosjektene støttet av Norwegian Innovation Clusters har i utstrakt grad inntatt rollen som mellomromsaktør, mellom det offentlige virkemiddelapparatet og næringsmiljøene («klyngene») de betjener. Klyngeprosjektene er i stor grad profesjonelle brukere av virkemiddelapparatet, og mange benytter grunnfinansieringen fra klyngeprogrammet til å generere supplerende prosjektfinansiering fra virkemiddelapparatet som helhet. På denne måten styrkes aktiviteten og resultater i næringsmiljøene. Mange klyngeprosjekter bringer FoU-aktørene nærmere næringslivet, både regionalt og nasjonalt, og er gjerne sammensatt av representanter for involverte forskningsinstitusjoner og FoU- eller utviklingssjefer i medlemsbedriftene.

Noen av kunnskapsparkene tilbyr utredningskompetanse for regionale aktører. Kunnskapsparken Bodø, Kupa og VIS er eksempler på slike miljøer. Denne typen tjenester gir kunnskapsparkene høy legitimitet, men det krever normalt at man klarer å bygge tilstrekkelig volum på slike tjenester fordi denne typen kunnskapsmiljøer fort forvitrer hvis de blir for små. Det er derfor et betydelig innslag av tilfeldighet og stivhengighet knyttet til om kunnskapsparken tilbyr slike tjenester. Det er med andre ord ikke noe som er lett å planlegge strategisk.

Utvalgte kunnskapsparken huser også investeringsfond som går inn i lokale og regionale bedrifter med kapital for vekst, omstrukturering og fornying. Dette finner eksemplene i KPB og i Stavanger (Valide). Tradisjonelt har slike fond vært koblet til Innovasjon Norges såkornfondordning, men i nyere tid har det dukket opp langt flere små investeringselskaper med en blanding av regional offentlig kapital, privat kapital og lån fra presåkornordningen. Innovasjonsmiljøene opplever det som svært attraktivt å være vert for slike investormiljøer, ikke minst fordi de bidrar til å gjøre det mer attraktivt å lokalisere sin bedrift i nærheten av innovasjonsmiljøet/kunnskapsparken.

## 2.5. Oppfatninger knyttet til kjernetjenester

For innovasjonsselskapene peker følgende behov seg ut som viktige for deres evne til å lykkes:

- **Selskapene ønsker å drive med innovasjon, ikke utleie av kontorer:** Innovasjonsselskapene ønsker gjennomgående ikke å eie byggene, eller å drive fremleie, men ser helst at byggeier eller en annen dedikert aktør er ansvarlig for utleie og økonomien i eiendommen. Utleievirksomhet tar bort fokus fra innovasjonsaktivitet, spesielt for nye selskaper.
- **Selskapene ønsker å selektere leietakere sammen med en kapitalsterk byggeier:** Innovasjonsselskapene jobber strategisk med å utvikle sine tjenester i tråd med markedets ønsker, og riktige leietakere i bygget underbygger deres profilbygging. Kapitalsterke eiere av bygg er nødvendig for å kunne prioritere leietakere.
- **Selskapene ønsker bygg tilpasset sitt tjenestetilbud:** Innovasjonsselskapenes tjenester involverer workshops, laber og nettverksarrangementer. Veksten i deres egen virksomhet avhenger til en viss grad av byggets utforming, og noen har derfor valgt å investere i egnede fasiliteter under langsiktige leiekontrakter. For mindre kapitalsterke innovasjonsselskaper fordrer tilpassing av bygg en finansielt sterk huseier med samme tidshorison og risikovilje.
- **Selskapene ønsker at spesialarealer inngår i byggets fellesområder:** Innovasjonsselskapene foretrekker at spesialarealer som få eller ingen andre vil eie, for eksempel laber, inngår i fellesområdene. Selskapene, andre leietakere eller utenforstående kan leie seg inn etter behov. Konkurrerende lokaler eller manglende behov gjør at andre leietakere motsetter seg økte felleskostnader. Protomore har valgt å løse dette ved å investere i egne laber i takt med økt belegg, og som inntjenes ved utleie eller tjenestesalg.
- **Selskapene ønsker langsiktige leiekontrakter som tillater fremleie av egne lokaler:** Innovasjonsselskapene ønsker at byggeier eller en dedikert aktør jobber med leietakere. Dette tillater dem å prioritere egne tjenester og markedsarbeid, uten å bruke tid og ressurser til utleie, men med mulighet for risikoavlastning ved behov.

## 2.6. Generelle utviklingstrekk for kunnskapsparkenes rammevilkår

Før vi beskriver nærmere andre kunnskapspark, har vi notert noen fellestrekk som oppleves av innovasjonsselskap og kunnskapspark bredt og påvirker deres planer på kort og lang sikt:

- **SIVA ønsker i minst mulig grad å ta store eierposter i innovasjonsselskaper og kunnskapspark:** SIVA har opplevd problemer knyttet til driftsunderskudd i mange innovasjonsselskaper og er derfor blitt mer opptatt av å tilføre tilskudd enn å eie
- **SIVA tilfører tilskudd til innovasjonsselskaper/kunnskapspark basert et system for kvalitetsvurdering av miljøene:** Det innebærer at man kan oppnå bedre finansiering av tjenestene dersom kunnskapsparken utvikler seg i riktig retning.
- **Trangere økonomi hos fylkeskommuner og kommuner:** Redusert økonomisk handlingsrom reduserer deres interesse for både eierskap og finansiering av tjenester.

### 3. Hva gjør andre høgskolesentre?

Høgskolesenteret i Kristiansund (HIKSU)<sup>1</sup> har de siste årene spilt en helt sentral rolle i arbeidet med å etablere et innovasjonsmiljø i nye Campus Kristiansund. Samtidig har HIKSU arbeidet systematisk for å gjøre Kristiansund mer attraktivt for etablering av flere, bedre og et mer varierte studietilbud. Dette er utført i tett samarbeid med næringslivet, Vindel med fler. Ettersom HIKSU har tatt på seg oppgaver som ofte blir assosiert med aktiviteter i Kunnskapsparker, er det formålstjenlig å se nærmere på hva høgskolesentre gjør andre steder.

Det finnes mange høgskolesentre<sup>2</sup> i Norge. Ifølge Oxford Research (2022) er dette

*«en fysisk enhet hvor det legges til rette for desentralisert utdanning og ulike kompetansehevende aktiviteter i samarbeid med utdanningsinstitusjoner og utdanningstilbydere. Studiesentrene har ingen formell plass i utdanningssystemet og er ikke selv tilbyder av utdanninger. I stedet samarbeider de med universiteter, høyskoler og fagskoler for å realisere utdanningstilbud som leveres med studiesentrene som plattform og møteplass. Rollen deres blir i en rekke sammenhenger omtalt som en lokal møteplass for utdanning, motor for kompetanseheving og kobler mellom tilbud og etterspørsel etter kompetanse i lokalt og regionalt arbeidsliv».*<sup>3</sup>

Med bakgrunn i denne beskrivelsen er høgskolesentrenes oppgaver normalt sett tett knyttet opp til studietilbud og i mindre grad relatert til innovasjon og næringsutvikling. Den norske kunnskapspolitikken<sup>4,5,6</sup> prioriterer desentralisert utdanning som et tiltak for å motvirke kompetanseutfordringer og fraflytting i Distrikts-Norge. I tillegg er det et uttalt mål om å knytte akademia tettere sammen med arbeidslivet i et forsøk på å skape kunnskapsutveksling og mer relevant og praksisrettet kompetanse. I Meld. St. 19 (2023-2024)<sup>7</sup> la regjeringen frem tiltak for å gjøre profesjonsutdanningene mer profesjonsnære, særlig lærer-, ingeniør- og helse- og sosialfagutdanningene. Tettere tilknytting til arbeidslivet og større frihet for utdanningsinstitusjoner å tilby attraktive utdanninger som er tilpasset den lokale rekrutteringssituasjonen skal bidra til å gi et tilgjengelig, fleksibelt og desentralisert utdanningstilbud.

Høgskolesentrenes funksjon er «knyttet til distriktpolitiske og kompetanse-/utdanningspolitiske mål»<sup>8</sup>. Høgskolesentrene bidrar med å tilby tilgjengelig utdanning og promotere kompetanseutvikling

---

<sup>1</sup> HIKSU er et samarbeidsprosjekt mellom Høgskolen i Molde, Kristiansund og Nordmøre Næringsforum, Kristiansund kommune og Møre og Romsdal fylkeskommune.

<sup>2</sup> Høgskolesentre omtales også som utdannings- og studiesentre.

<sup>3</sup> Oxford Research (2022). Studiesentres betydning og utviklingsmuligheter for å møte lokale og regionale kompetansebehov. Rapport 2022/6, s. 1.

<sup>4</sup> Meld. St. 5 (2022-2023). Langtidsplan for forskning og høyere utdanning 2023-2032.

<sup>5</sup> Meld. St. 4 (2018-2019). Langtidsplan for forskning og høyere utdanning 2019-2028.

<sup>6</sup> Kunnskapsdepartementet (2021). Desentralisert og fleksibel utdanning ved fagskoler, høyskoler og universiteter.

<sup>7</sup> Meld. St. 19 (2023-2024). Profesjonsnære utdanninger over hele landet.

<sup>8</sup> Diku (2021). Kartlegging av studiesentre: Organisering og rammebetingelser. Rapportserie Nr. 05/2021.



på og utenfor campus, om mulig i samarbeid med lokalt næringsliv, kommuner og fylkeskommuner og andre samfunnsaktører.

Regjeringen har tildelt 50 millioner kroner i tilskudd til 31 studiesentre i statsbudsjettet for 2024 for å bidra til at flere kan ta desentralisert utdanning fra universitet, høyskole eller fagskole uten å flytte eller reise langt<sup>9</sup>. Tilskuddsordningen dekker drift av studiesentre og administreres av Direktoratet for høyere utdanning og kompetanse (HK-dir). Alle som søkte fikk tildeling i 2024. Se faktaboksen til høyre for en beskrivelse av ordningen.

Interesseorganisasjonen Norske utdannings- og studiesentre organiserer 12 av høgskolesentrene som dekker 74 medlemskommuner. HIKSU er ikke organisert i dette nettverket.

#### Fakta om ordningen\*

- Søknadsbasert ordning for tilskudd til drift av studiesentre.
- Studie-/utdanningssenter og liknende aktører kan søke på ordningen.
- Tildelingen av midler forutsetter medfinansiering fra andre aktører, for eksempel kommuner, fylkeskommuner eller næringsliv. Dette skal sikre at flere kjenner eierskap til sentrene.
- Søkerne må vise til samarbeid med en fagskole, høyskole eller et universitet.

\* Kunnskapsdepartementet (2024). Regjeringa gir 50 millioner kroner til studiesentre.

Tabellen under viser en oversikt over tildelinger for 2023 og 2024<sup>10</sup>.

Studiesentre	Fylke	Tildeling 2023	Tildeling 2024	Tildeling totalt
Campus Nord-Troms AS	Troms	2776350	2009400	4785750
Høgskolesenteret i Kongsvinger	Innlandet	2550000	2009400	4559400
Studiesenteret RKK Vefsn	Nordland	2550000	2009400	4559400
Kunnskapsparken Helgeland, Ditt studiesenter/Dov Learoejarne	Nordland	2550000	2009400	4559400
Studiesenter RKK Ytre Helgeland	Nordland	2550000	2009400	4559400
Ryfylke IKS	Rogaland	2550000	2009400	4559400
Aksello AS, studiesenter Kysten	Vestland	2550000	2009400	4559400
Studiesenteret Lister kompetanse AS	Agder	2542196	2009400	4551596
Namdal regionråd, Namdal studiesenter	Trøndelag	2503250	2006051	4509301
Studiesenter KIGOK	Nordland	2537718	1895534	4433252
Tynset studie- og høgskolesenter	Innlandet	2550000	1674500	4224500
RKK studiesenter Vesterålen	Nordland	2499850	1661439	4161289
Dalane utdanningssenter	Rogaland	2023000	2009400	4032400
Utdanningssenteret på Geilo	Buskerud	2136470	1660296	3796766
Fosenregionen IPR, Fosen studiesenter	Trøndelag	1950750	1798413	3749163
Prios Kompetanse AS	Trøndelag	1912500	1808460	3720960
Gloppen Kommune, Nordfjord studiesenter	Vestland	1255450	1963468	3218918
Midtre Gauldal Kommune, Studiesenter Trøndelag Sør	Trøndelag	1275000	1868742	3143742
Skaun Kommune, studiesenter Trøndelag Sørvest	Trøndelag	1007250	2009400	3016650

<sup>9</sup> Kunnskapsdepartementet (2024). Regjeringa gir 50 millioner kroner til studiesentre. Pressemelding.

<sup>10</sup> Kunnskapsdepartementet (2024). Regjeringa gir 50 millioner kroner til studiesentre. Pressemelding.

Sør-Varanger utvikling, Øst-Finnmark kunnskapscenter	Finnmark	935000	2009400	2944400
Pro Barents AS, studiesenter Hammerfest	Finnmark	1190000	1741480	2931480
Studiesenteret Midt-Troms AS	Troms	1126250	977908	2252500
Sogn Kompetanse AS	Vestland	Ikke søkt	2002367	2002367
Gardermoakademiet AS	Akershus	Ikke søkt	1942420	1942420
Nissedal kommune, Nissedal studiesenter	Telemark	423780	773753	1197533
Gaivuona suohkan Kåfjord kommune Kaivuonon komuuni	Troms	Ikke søkt	1172150	1172150
Hardanger og Voss næringshage AS	Vestland	Ikke søkt	1132683	1132683
Setesdal IPR, studiested Setesdal	Agder	590750	509048	1099798
Østre Agder IPR, Studiested Østre Agder	Agder	433500	375088	808588
Grønt kompetansesenter Trøndelag	Trøndelag	Ikke søkt	664777	664777
Sami viessu Oslo OS/Samisk hus Oslo AS	Oslo	Ikke søkt	267920	267920

En enkel gjennomgang av nettsidene til de ulike studiesentrene viser at disse i hovedsak konsentrerer seg om det lokale og regionale studietilbudet. Men det finnes klare unntak, som høgskolesenteret i Kongsvinger.

### 3.1. Nærmere om høgskolesenteret i Kongsvinger

Høgskolesenteret i Kongsvinger ble opprinnelig stiftet i 1990 av kommunene Eidskog, Åsnes, Grue, Sør-Odal, Nord-Odal og Kongsvinger sammen med aktører fra næringslivet<sup>11</sup>. Senteret er involvert i studieutvikling for sykepleiere, lærere, vernepleiere og økonomer, og bidrar til å tilby etter- og videreutdanning til Kongsvingerregionen gjennom fysiske og nettbaserte studier, samt ved å avholde kurs og nettverksarrangementer. Høgskolesenteret i Kongsvinger kan sies å utføre både kjernetjenester, samspilltjenester og nettverkstjenester. Høgskolesenteret i Kongsvinger er et av sentrene som har blitt tildelt størst tilskudd gjennom tilskuddsordningen for studiesentre for årene 2023 til 2024, med i overkant av fem millioner kroner<sup>12</sup>. Administrasjonen består av 20 ansatte, og senteret er tilknyttet 900 studenter.

Høgskolesenteret har som mål å videreutvikle Kongsvinger som høgskoleby og løfte næringslivet og området rundt. Senteret ønsker å være en pådriver for kunnskapsbasert utvikling og innovasjon i regionen i tillegg til å fylle de mer tradisjonelle høgskolesenteroppgavene. I Kongsvinger har man nylig fått satt opp et høyskolebygg (2022) og en Sciencepark (2024) der høgskolesenteret er deleier av byggene. Senteret har vært med på etableringen av Senter for digitalisering og bærekraft (CREDS), som forsker på digital og grønn omstilling i næringslivet<sup>13</sup>. CREDS er lokalisert på høgskolesenteret og er finansiert av Høgskolen Innlandet, kommuner og næringslivet. CREDS skal samarbeide med lokale og

<sup>11</sup> Khrono (2022). [Setter Kongsvinger på Kunnskapskartet](#).

<sup>12</sup> Kunnskapsdepartementet (2024). [Regjeringa gir 50 millioner kroner til studiesenter](#). Pressemelding.

<sup>13</sup> Høgskolen i Innlandet (2022). [Kraftfull satsing i regionen](#).

regionale aktører, og har inngått dialog med Høgskolesenteret i Kongsvinger, Klosser Innovasjon, Industriklyngen 7sterke, Telenor, SSB, NCE Heidner og øvrige næringsklynger i Innlandet.

I det nye Science Park-bygget er det gjort plass til aktører som Klosser Innovasjon, 7Sterke, Høgskolestiftelsen, CREDS, Telenor, Mapei, Fram, Twoday, Eidsiva, Sealing system, 4 Subsea, Gnist Media, Steer og Fjordkraft. Her har innovasjonsmiljøet med Sparebankstiftelsen Hedmark kjøpt seg inn i en etasje og legger der til rette for innovasjonsrettet virksomhet og ulike typer nettverkstjenester. Det finnes noe overlapp i tjenester mellom høgskolesenteret, Klosser (som er det regionale innovasjonsselskapet) og Science Park som til en viss grad kan betegnes som kunnskapsparken.

## 4. Hva dagens aktører i Kristiansund og Nordmøre gjør

Nordmøre har i dag et nokså lite og fragmentert kunnskaps- og innovasjonslandskap, målt opp mot de andre delene av fylket, så vel som mange andre regioner her i landet. I dette kapittelet går vi gjennom de ulike aktørene som har en vesentlig funksjon i dette landskapet med fokus på hva de tilbyr av tjenester og i hvilken grad det er formålstjenlig å få dem inn i innovasjonsarealene i Campus Kristiansund.

### 4.1. Aktører som skal inn på Campus Kristiansund

Campus Kristiansund Drift AS har allerede inngått utleiekontrakter til Campus Kristiansund med en rekke aktører som har innovasjonsrettet fokus. Samlet sett har man etablert et innovasjonsmiljø i 2. etasje i Campus-bygget som fremstår som et solid og variert miljø, sett opp mot innovasjonsmiljøene ved andre kunnskapsparker i små og mellomstore byer. Med disse aktørene på plass har man allerede etablert innholdet for en operativ og velfungerende kunnskapspark på campus. Når dette er sagt, peker vi i neste kapittel på fire retninger man bør arbeide systematisk inn mot for å styrke innovasjonspotensialet ytterligere. Under følger en kort introduksjon av aktørene i 2. etasje.

**Vindel**, Nordmøres innovasjonsselskap, huser en inkubator for gründere med kontorfellesskap, en akselerator (Zurf) for vekstbedrifter, kompetansemegling, nettverks- og klyngeadministrasjon, tjenesten hoppid, etc. Vindel er på mange måter et fulldekkende innovasjonsselskap, men tilbyr i liten grad analysetjenester for næringsliv og offentlig sektor, slik som eksempelvis de større aktørene VIS på Marineholmen og KPB i Bodø gjør.

**KNN - Kristiansund og Nordmøre Næringsforum**, er en medlemsorganisasjon med bred medlemsmasse som dekker alt fra små til store foretak, kommuner og organisasjoner i byregion Kristiansund og Nordmøre. Den har 341 medlemmer. KNN er et resultat av en sammenslåing med Averøy Næringsforum, Nordmøre Næringsråd og Tingvoll Næringsforum.

**Smøla Nærings- og kultursenter KF** som arbeider med utviklingsprosjekt for privat og offentlig sektor. Senteret driver hoppid-kontor for gründere og saksbehandling for kommunalt næringsfond. Prosjektene skal gagne næringsliv, innbyggere og besøkende.

**NIPR (Nordmøre Interkommunalt Politisk Råd)**, ble etablert i 1990 for å samordne planlegging og engasjement i regionen, og har utviklet seg til å bli et interkommunalt samarbeid på en rekke fagområder.

**Møreforskning** er et marint forskningsinstitutt med fokus på bærekraftig utnyttelse og produksjon av eksisterende og nye ressurser fra havet. Instituttet leverer forskning og innovasjon i nært samarbeid med næringsliv, offentlig sektor, samt nasjonale og internasjonale forskningsinstitusjoner. Man etablerer seg i første omgang med to forskere på campus.

**HIKSU (Høgskolesenteret i Kristiansund)** ble stiftet i 2007. Målsettingen var å etablere et spekter av studietilbud i Kristiansund og et fagmiljø knyttet til disse studieretningene. HIKSU driver et kontinuerlig

arbeid for robustgjøring av alle tilbud innen høyere utdanning i Kristiansund. HIKSU har de siste to årene spilt en helt sentral rolle i arbeidet med å etablere et innovasjonsmiljø i nye Campus Kristiansund. Samtidig har HIKSU arbeidet systematisk for å gjøre Kristiansund mer attraktivt for etablering av flere, bedre og et mer varierte studietilbud. I denne sammenhengen har HIKSU bidratt til:

- Nye programmer innen marin og petroleumsrettet logistikk
- Etablering av stedlig lærerutdanning i regi av Høgskolen i Volda
- Etablering av stedlig lærerutdanning i regi av NTNU

HIKSU har også hatt som oppgave å bygge opp under studentvelferd gjennom blant annet etablering og drift av studentsenter.

Andre aktører som vil bli lokalisert i 2. etasje er **Møre og Romsdal fylkeskommune, Visit Nordvest, Marint Kompetansesenter, Innovasjon Norge, Sparebankstiftelsen Nordvest, Økonomitjenesten.no, Salmar, Datateams Systems og NEAS.**

Det er planlagt og finansiert et lokale med en digital tvilling som rent administrativt ikke er organisert enda. Dette gjelder også for et innspillingsstudio for podcast-produksjoner (Studio Campus), et Newton-rom og et litt mer påkostet møterom. Det er også planer for etablering av en såkalt «living lab» i 2. etasje, i tett samspill med kommunen.

Samlet utgjør dette nå med andre ord en bred og variert kombinasjon av innovasjonsaktører, større bedrifter, oppstartsbedrifter, offentlige aktører, ideelle stiftelser og utdanningsaktører. Sammensetningen er rik og variert og gir et godt grunnlag for etablering av innovasjonsrettet samspill på Campus.

## 5. Veien videre: Aktører, funksjoner og tilbud som kunnskapsparken bør tilby fremover

Campus Kristiansund skal, med sine lokaler plassert sentralt i byen, være godt posisjonert for å tilby tjenester og kompetanse for byens og regionens utdannings- og innovasjonsmarked. En samlokalisering av akademia, næringsliv, innovasjonsselskap, offentlige aktører og kommunen vil kunne bygge opp under et innovasjonsmiljø som kan skape betydelig merverdi for regionen. Man har kommet et godt stykke på vei, men det er fortsatt mulig å styrke innovasjonsmiljøet langs flere retninger, samt å avklare noe roller mht. tjenestetilbudet.

I Vindel (2021) ble det tegnet opp en oversikt over aktører og satsninger som bør vurderes å knyttes opp til Campus Kristiansund. Se figuren under:



Figuren tok utgangspunkt i enkelte strategiske satsninger som var staket ut: Helse, Hav (marin næring), smart by (living lab), samt tilgang på virkemiddelapparat og støttefunksjoner. Dersom man sammenligner aktørene i denne figuren med de aktørene som nå er på plass i innovasjonsarealet på campus, ser man at mange har fulgt den veien som ble skissert/anbefalt i Vindel (2021). Det er allikevel to grupper av aktører som fortsatt i liten grad er representert på campus:

1. Store bedrifter som opererer i tilknytning til maritim logistikk og petroleum kan med fordel være bedre representert. Det er med andre ord behov for å styrke deres tilstedeværelse i innovasjonsmiljøet på campus.
2. Sentrale innovasjonsrettede aktører innen helse og omsorg.

Videre ønsker vi å trekke frem to områder der det utpeker seg et stort potensial for å styrke Nordmøre-regionens innovasjonsevne:

3. Et systematisk arbeid for å koble undervisningsinstitusjonene tettere opp til innovasjonsmiljøet i 2. etasje.
4. Etablering av konkrete og stedlige samarbeidsrelasjoner til innovasjonsmiljøene i resten av Nordmøre-regionen.

### **5.1. Tettere koblinger til store bedrifter i regionen med innovasjonsbehov**

Blant leietakerne i dag finner man noen få større bedrifter, som Salmar, Datateam Systems og Neas. Sett opp mot de sterkeste innovasjonsmiljøene som man finner i andre kunnskapsparken kan tilstedeværelsen av større bedrifter fortsatt styrkes. Potensialet for å knytte tettere bånd til de større er særlig tydelig innen de maritimt forankrede næringene (herunder petroleum). Bedrifter som Abyss (213 ansatte), GC Rieber Vivomega (nærmere 100 ansatte), Nor Sea logistics (160 ansatte), Aker solutions, Okea Draugen, Elmarin og IKM Testing er naturlige kandidater.

Campus Kristiansund med dagens arealer har dog ikke mulighet til å tilby plass til større bedrifter. Det man derimot kan tilby, er arealer for enkelte ansatte i bedriftene som arbeider med FoU-prosjekter, strategiske allianser og nettverksbygging. Verdien for denne typen aktører å være lokalisert med kontorplass i nærheten av andre bedrifter som opererer i og rundt deres verdikjede kan være stor ved å skape grobunn for kommersielle kontrakter og samarbeidsprosjekter. Det er derfor et vesentlig poeng at Kunnskapsparken setter av arealer til slike bedrifter og at man markedsfører slike kontorplasser som kilder til bedre samspill med kunder, leverandører og eventuelt konkurrenter. Mange av disse bedriftene kan også aktivt nyttiggjøre seg av innovasjonsinfrastrukturen på campus, herunder den digitale tvillingen. Vi anbefaler at kunnskapsparken (når den er formelt etablert) etablerer et kampanjeorganisert rekrutteringsprosjekt for å få flere av disse bedriftene inn i lokalene med innovasjonsrettede medarbeidere.

## 5.2. Helseinnovasjonssenteret som relevant aktør i innovasjonsmiljøet

Det andre punktet knytter seg i større grad til koblingen mellom utdanningsinstitusjonene på campus og innovasjonsmiljøet. Det foreligger en helt unik mulighet til å knytte tette bånd mellom de helsefaglige utdanningene i regi av Høgskolen i Molde og det nå relativt veletablerte Helseinnovasjonssenteret (HIS). Dette senteret er lokalisert til sykehuset. HIS har fem satsingsområder: Samhandling, kommunale helse- og omsorgstjenester, helse- og velferdsteknologi, helse som næring og folkehelse. Forskerne på senteret har sitt faglige tyngdepunkt i grenselandet mellom sykepleievitenskap, helsesosiologi og organisasjonsfag. Flere av dem har faglige roller ved Høgskolen i Molde og Møreforskning. Det finnes helt åpenbare synergier mellom det HIS gjør og det helsefaglige utdanningstilbudet. En samlokalisering med Høgskolen i Molde, Møreforskning og personer fra Kristiansund kommune og Møre- og Romsdal fylkeskommune vil etablere et stort rom for utvikling av nye løsninger og praksiser innen omsorgstjenester, organisering av tjenester, bruk av velferdsteknologi mv. Gjennom en kartlegging som HIS selv foretok i 2020 ble det påpekt at HIS kan ha god nytte av:

- Arrangementer (forskningsdager, Newtonrom, workshops, seminarer).
- Bidra i FOU-prosjekter og behovskartlegging.
- Arena for å vise fram teknologi og utprøving/simuleringsmuligheter hvor innbyggere og tjeneste kan inviteres inn.
- En arena der HIS kan møte næringsaktører som er interessert i helse.
- Arena for samhandling mellom næringsliv, teknologi og aktører.

Vi ønsker å legge til at HIS har et betydelig potensial for å samarbeide med de ansatte ved Høgskolen i Molde og Møreforskning, for på sikt å utvikle eksisterende studieprogrammer, etablere nye bachelor- og masterprogrammer, samt å aktivere studentene inn i prosjekter med innovasjonsrettet innhold. Per dags dato er HIS det eneste forskningsmiljøet på Nordmøre som har direkte faglig relasjoner til undervisningsprogrammene som tilbys i Kristiansund. Det er også det eneste forskningsmiljøet som har direkte faglig relevans for kommunens og fylkeskommunens tjenesteproduksjon, med tydelig uttalte ambisjoner om å samspille aktivt med næringslivet. Berikelsen av innovasjonsmiljøet på campus ved å samlokalisere HIS med det akademiske miljøet og studentmassen er åpenbar. Det synes vanskelig å undervurdere betydningen av å etablere et desentralisert og praksisnært faglig fyrtårn kan få for offentlig tjenesteproduksjon, rekruttering og etter- og videreutdanning i regionen.

I Vindel (2021) ble det konkludert med at det ikke nødvendigvis er behov for HIS å være lokalisert på Campus for å ta del i samhandlingen. All erfaring tilsier det motsatte. Innovasjon oppstår langt oftere og raskere dersom innovasjonsaktørene samhandler på samme sted. Dette er hele rasjonalet bak kunnskapspark, innovasjonsselskaper og innovasjonsdistrikter.

Vi er kjent med at det foreligger andre strategiske hensyn som gjør plasseringen av HIS på sykehuset relevant, men fra et regionalt verdiskapingsperspektiv er lokalisering utenfor Campus å anse som suboptimalt. Dersom eierkommune og fylkeskommunen tar satsningen på en kunnskapspark alvorlig, følger det naturlig at man på sikt legger opp til at HIS etableres i innovasjonsmiljøet på Campus Kristiansund. Dette kan skje gradvis ved at man de første årene også fortsetter å være til stede på sykehuset. En innlemming av HIS i innovasjonsmiljøet på Campus bør hensyntas når lokalene nå fylles



med nye leietakere. For ikke å blokkere for en slik lokalisering bør det holdes av arealer til HIS som tilgjengeliggjøres på sikt.

Fordelene ved å innlemme HIS på campus speiler selve ideen bak etableringen av campus: 1) De har etablerte kunnskapsmiljøer og samarbeider med nasjonale og internasjonale partnere, 2) de har en forskningsbasert og praktisk tilnærming til tjenesteutvikling og innovasjon, 3) de overlapper med Campus Kristiansund sin tematiske satsing på helse og 4) de er et regionalt bindeledd mellom helse- og omsorgsbehov og kompetanse- og rekrutteringsbehov. I tråd med gjeldende politiske mål om et desentralisert og tilgjengelig utdanningstilbud som er praksisnært og samspiller med lokalt og regionalt arbeidsliv fremstår HIS som en naturlig del av Campus Kristiansund.

### 5.3. Systematisk arbeid for å koble undervisningsaktørene tettere opp til kunnskapsparken

I kapittel 2 og 3 viste vi at innovasjonsselskaper, kunnskaps- og forskningsparker gjennomgående sliter med å etablere gode nettverk og koblinger mellom academia og aktørene i innovasjonsmiljøet. Dette gjelder selv der aktørene er lokalisert ved akademiske hovedseter. Det finnes ingen enkel forklaring på hvorfor Universitet- og Høgskole-aktørene (UoH) vanskelig lar seg aktivere og fokusere på innovasjon. De mest åpenbare årsakene knytter seg nok til at de ansatte ikke har noen klare incentiver til å fokusere på innovasjon, samt at det oppleves som kompliserende og lite relevant å drive innovasjonsrettet undervisning, sett i lys av læreplaner og studentproduksjon<sup>14</sup>. Dette problemet er på mange måter et kjerneproblem i norsk innovasjonspolitik: Det skapes for lite innovasjonsdrevne verdier i møtet mellom academia, næringsliv og offentlig sektor.

Campus Kristiansund har et godt utgangspunkt for å bygge større broer mellom innovasjonsmiljøet og utdanningsaktørene, rett og slett fordi de er samlokalisert i samme bygg. Det er med andre ord kort vei mellom dem, selv om det ikke nødvendigvis innebærer mye samarbeid. Det finnes mange eksempler på aktører og organisasjoner som er naboer, men som ikke samspiller overhode. I tilfellet Campus Kristiansund øker faren for dette ettersom undervisningsaktørene er relativt små, har lite FoU-aktivitet lokalisert til bygget og har sine hovedseter lokalisert andre steder. Samtidig er det mange av dem og antallet studieprogrammer er betydelig. Det skaper rom for at det oppstår samarbeid og nytenkning via tilfeldige møter og koblinger (såkalt serendipitet).

---

<sup>14</sup> Et godt eksempel på dette problemet finner man i Forskningsparken i Oslo, der ca 90 prosent av alle oppstartsbedrifter i det relativt vitale startup-miljøet er ledet av personer som aldri har studert ved UiO. Mange har bakgrunn fra NTNU, en institusjon som selv har slitt i mange år med å etablere et godt startup- og innovasjonsmiljø.

## Studieprogrammer som tilbys ved Campus Kristiansund

<b>Høgskolen i Molde</b> Sykepleie - Bachelor heltid 3 år Helsesykepleie videreutdanning - Master 3,5 år Vernepleie - Bachelor deltid 4 år  Velferdsteknologi - Årsstudium deltid 2 år  Bærekraftig logistikk og sirkulær økonomi - Bachelor heltid 3 år  Marin logistikk og økonomi - Bachelor heltid 3 år Petroleumslogistikk og økonomi - Bachelor heltid 3 år Juss og økonomi - Årsstudium heltid 1 år	<b>Dronning Mauds Minne Høgskole:</b> Barnehagelærerutdanning (en rekke spesialretninger)  <b>Høgskolen i Volda:</b> Praktisk-pedagogisk utdanning for yrkesfag (PPU-Y) er et påbyggingsstudium som kvalifiserer til arbeid som lærer. Praktisk pedagogisk utdanning (PPU) kvalifiserer deg til å bli lærer fra 5. klasse i grunnskolen og til og med videregående.  <b>NTNU:</b> Pedagogikk for lærere – Erfaringsbasert masterprogram
<b>Fagskolen Møre og Romsdal</b> Dekkoffiser - Kristiansund Maskinoffiser - Kristiansund Petroleum - Kristiansund Prosessteknikk - Kristiansund Psykisk helse- og rusarbeid - Kristiansund	<b>Høgskolen på Vestlandet, Oslo Nye Høgskole</b>

Skal koblingene mellom undervisningsaktørene og innovasjonsmiljøet bli sterke og produktive, er det avgjørende at en dedikert aktør tar ansvar for å etablere og styrke ulike typer relasjoner. Til en viss grad har HIKSU hatt dette som oppgave frem til i dag, men det har ikke utgjort en kjerneoppgave. Etter vårt syn bør det bli en kjerneoppgave i tiden fremover. Oppgaven er godt egnet for HIKSU, ikke minst fordi HIKSU har erfaring med å arbeide opp mot, og koordinere flere undervisningsinstitusjoner samtidig. Det faktum at Campus Kristiansund kommer til å huse mange undervisningsaktører skaper et koordineringsbehov, både sett fra UoH-siden og fra innovasjonsmiljøets ståsted. Konkret vil denne typen relasjonsbygging handle om:

- Organisering og delfinansiering av felles arrangementer og informasjonsmøter i konferanselokalene/ fellesarealene
- Koordinering av leiebehov og bruksavtaler for UoH-aktørene i innovasjonsarealene, herunder konferanselokalene. Her kan man åpne for noe subsidiering for å gi UoH-aktørene større insentiver til å ta i bruk arealene som eksempelvis den digitale tvillingen, podcast-studioet, Newton-rommet etc.
- Kartlegging av kompetansesynergier og sondering av mulige innovasjonsrettede samarbeidsprosjekter, både internt mellom aktører på campus og utenfor.
- Etablering av faste nettverk for samarbeid og informasjonsutveksling.
- Gjenopprette/videreutvikle Internship-programmet ved Campus Kristiansund. Dette programmet er/var et samarbeid mellom Møre og Romsdal fylkeskommune, Kristiansund kommune og United Cities AS. Her jobber man for å øke kapasiteten og kompetansen innen bærekraftig utvikling. Programmet rekrutterer unge nyutdannede fra hele verden med bakgrunn innen en rekke ulike fagretninger.

Dersom HIKSU skal fungere i denne rollen, tror vi det er viktig at en betydelig andel av de finansielle ressursene som HIKSU tilføres gjennom ulike kanaler (se rapport om organisering og eierskap for mer

om dette) blir dedikert til nettopp dette arbeidet. Det er et krevende arbeid som kan lettes ved at særlig de akademiske aktørene gis incentiver for mer samspill. Vi anbefaler at man setter seg klare og målbare mål for hvor mye samspill man ønsker å oppnå i møtet mellom undervisningsaktørene og innovasjonsmiljøet. Dette fordi denne typen arbeid ofte preges av luftige og vage ambisjoner som det er vanskelig å styre etter for eierne.

#### **5.4. Det regionale perspektivet: Andre innovasjonsaktører på Nordmøre**

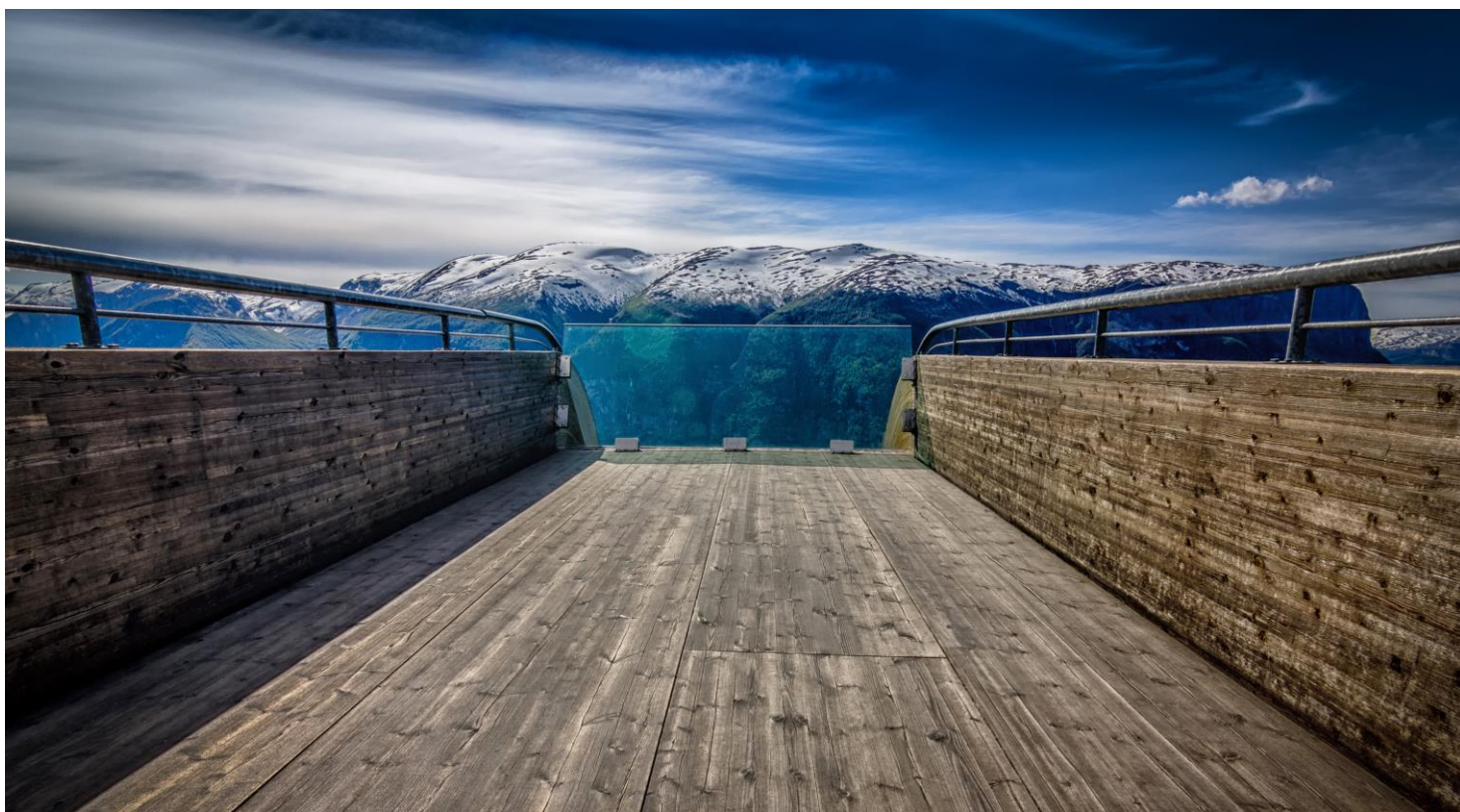
Kristiansund er den klart største kommunen på Nordmøre, men på ingen måte det eneste stedet man driver med systematisk innovasjons- og næringsutviklingsarbeid. For en relativt liten region er det svært viktig at innovasjonsnettverkene omfavner hele regionen for å hente ut det som er av kompetanse og potensial. Det er både Campus Kristiansunds, fylkeskommunens og i regjeringens målstruktur å støtte opp under regionalt distribuert innovasjonsaktivitet gjennom et tettere samarbeid.

NOFIMA har en egen avdeling på Sunndalsøra. Forskningsstasjonen fokuserer på bærekraftig akvakultur, og driver med forskning innen ernæring, fôr og fôring, avl og genetikk, nye arter, kvalitet, forebyggende helsearbeid og produksjonsteknologi og miljø. Dette er et forskningsmiljø som bør spille aktivt med havbruksaktørene i regionen og bør derfor ha en form for tilstedeværelse i innovasjonsmiljøet

Bedriftsmiljøet innen metallproduksjon i Sunndal er både sterkt og fokusert på innovasjon. Aktører som Hycast, Bilfinger og Hydro driver omfattende metallurgisk og prosessteknisk innovasjon. Rent faglig er nok koblingene til kunnskapsmiljøene i Kristiansund relativt moderate, men det finnes tydelige faglige synergier i samspillet med blant annet aktører innen leveranser til petroleumsssektoren.

NORSØK (Norsk senter for økologisk landbruk) i Tingvoll huser et kompetansemiljø som har omfattende relevans for innovasjonsaktivitet i hele regionen. Det bør derfor etableres linjer fra campus inn mot NORSØK.

Næringslivet i de fleste kommunene i regionen er godt representert på campus gjennom KNN og Smøla nærings- og kultursenter, men bedrifter i kommunene Sunndal, Surnadal og Rindal er ikke like godt representert på campus. Det er derfor gode grunner til å søke seg mot næringsforeningene og innovasjonsaktørene disse kommunene (som Suns og Innveno) med sikte på å få dem representert i Kunnskapsparken. De to nevnte miljøene er aktive, men samtidig sårbare for økonomiske og kompetansemessige utfordringer. Det er derfor å anse som en vinn-vinn-situasjon dersom man kan få etablert et tettere samarbeid.



Menon Economics analyserer økonomiske problemstillinger og gir råd til bedrifter, organisasjoner og myndigheter.

Vi er et medarbeidereiet konsultentselskap som opererer i grenseflatene mellom økonomi, politikk og marked.

Menon kombinerer samfunns- og bedriftsøkonomisk kompetanse innenfor fagfelt som samfunnsøkonomisk lønnsomhet, verdsetting, nærings- og konkurranseøkonomi, strategi, finans og organisasjonsdesign. Vi benytter forskningsbaserte metoder i våre analyser og jobber tett med ledende akademiske miljøer innenfor de fleste fagfelt. Alle offentlige rapporter fra Menon er tilgjengelige på vår hjemmeside [www.menon.no](http://www.menon.no).

+47 909 90 102 | [post@menon.no](mailto:post@menon.no) | Sørkedalsveien 10 B, 0369 Oslo | [menon.no](http://menon.no)