

Regionbyen Kristiansund

Innhold

1	Bakgrunn og formål.....	2
2	En attraktiv regionby	4
	Sammen om sentrum	8
	Økonomisk dimensjon	14
	Sosial dimensjon	18
	Miljømessig dimensjon	27
3	Veien videre	33
4	Vedlegg.....	34
	Vedlegg 1 - Samarbeidspartnere, ressursgruppe og gjennomførte aktiviteter	34

1 Bakgrunn og formål

Forprosjektet «Attraktive Nordmøre», initiert av Kristiansund og Nordmøre Næringsforum (KNN), tar sikte på å utføre et forprosjekt med mål om å samle kunnskap, kartlegge, og analysere strategiske satsingsområder for å fremme varig vekst i vår region. Vår visjon er å øke attraktiviteten for både bosetting og næringsliv, i håp om å tiltrekke nye innbyggere til Nordmøre.

Dette forprosjektet har mottatt støtte og prosjektmidler fra flere viktige aktører, inkludert Møre og Romsdal fylkeskommune (Sak 162685/202), Kristiansund kommune (Sak 21/040954) og Tingvoll kommune.

Hovedmålet for dette forprosjektet er å se allsidig på hva som skal til for å skape vekst på Nordmøre og hvilke tiltak som må settes i gang for å oppnå det. Vi vil også legge grunnlaget for mer målrettet samarbeid innenfor Kristiansund og hele Nordmøre-regionen, med sikte på å realisere vårt felles vekstpotensial.

Prosjektet er inndelt i fire viktige delområder:

- **Næringsvekst og bærekraft** - vi vil utforske mulighetene for bærekraftig næringsvekst i regionen, med fokus på en bærekraftig fremtid.
- **Regionbyen Kristiansund** - Kristiansund som regionby vil bli nøye vurdert, med tanke på hvordan byen kan bidra til å drive vekst i Nordmøre som helhet.
- **Kompetanse** - vi vil analysere kompetansebehovet i regionen og identifisere tiltak for å styrke kompetansen tilgjengelig i næringslivet.
- **Omdømme** - for å tiltrekke nye innbyggere og investeringer er et sterkt omdømme avgjørende. Vi vil jobbe med å styrke regionens omdømme og øke synligheten.

Denne rapporten omhandler det andre delområdet i forprosjektet "Attraktive Nordmøre," nemlig Regionbyen Kristiansund. Her vil Kristiansund som regionby vil bli vurdert med tanke på hvordan byen kan bidra til å skape vekst på Nordmøre.

I forprosjektet «Regionbyen Kristiansund» har vi sett på hvilke tiltak som kan gjøres for at regionsenteret Kristiansund skal bli mer attraktivt og bli førstevalget for både Kristiansundere, Nordmøringer og tilreisende.

Avgrensning

En rapport om en regionby, rollen til en regionby og hvem som skal ta hvilke roller i en regionby kan skrives på en omfattende måte, det er derfor nødvendig til å si noe om avgrensningen. Mandatet i forprosjektet er som følger:

- Lære av andre, sammenlignbare byer og tettsteder som jobber med attraktivitet i by.
- Framskaffe faktagrunnlag/beskrivelse av nå-situasjonen for Kristiansund sentrum, som utgangspunkt for videre arbeid (både kvantitative og kvalitative undersøkelser).
- Analysere og presentere utfordringsbilde for utviklingen av sentrum i årene framover.
- Avklare roller, ansvar og samarbeid om by- og sentrumsutvikling.

Organisering og gjennomføring

I perioden 11.januar – 29.november 2023 ble det utført en rekke innspill og diskusjoner med samarbeidspartnere, ressursgrupper og enkeltpersoner samt deltatt og presentert under diskusjonsforum og arrangementet. Ettersom rapporten har utviklet seg har det blitt nødvendig å hente inn mer data og få nye innspill, og informasjonsinnhenting har vært kontinuerlig.

I arbeidet med dette prosjektet har vi satt sammen en ressursgruppe bestående av et bredt mangfold som besitter nøkkelposisjoner i samfunnet. Vi invitert bredt i deltakelse fra ulike aktører fra kultur, politikken, næringene, reiseliv, ungdomsråd, kommune og fylkeskommune. Takk til samarbeidspartnere, ressursgrupper og enkeltpersoner. Se fullstendig liste i vedlegg.

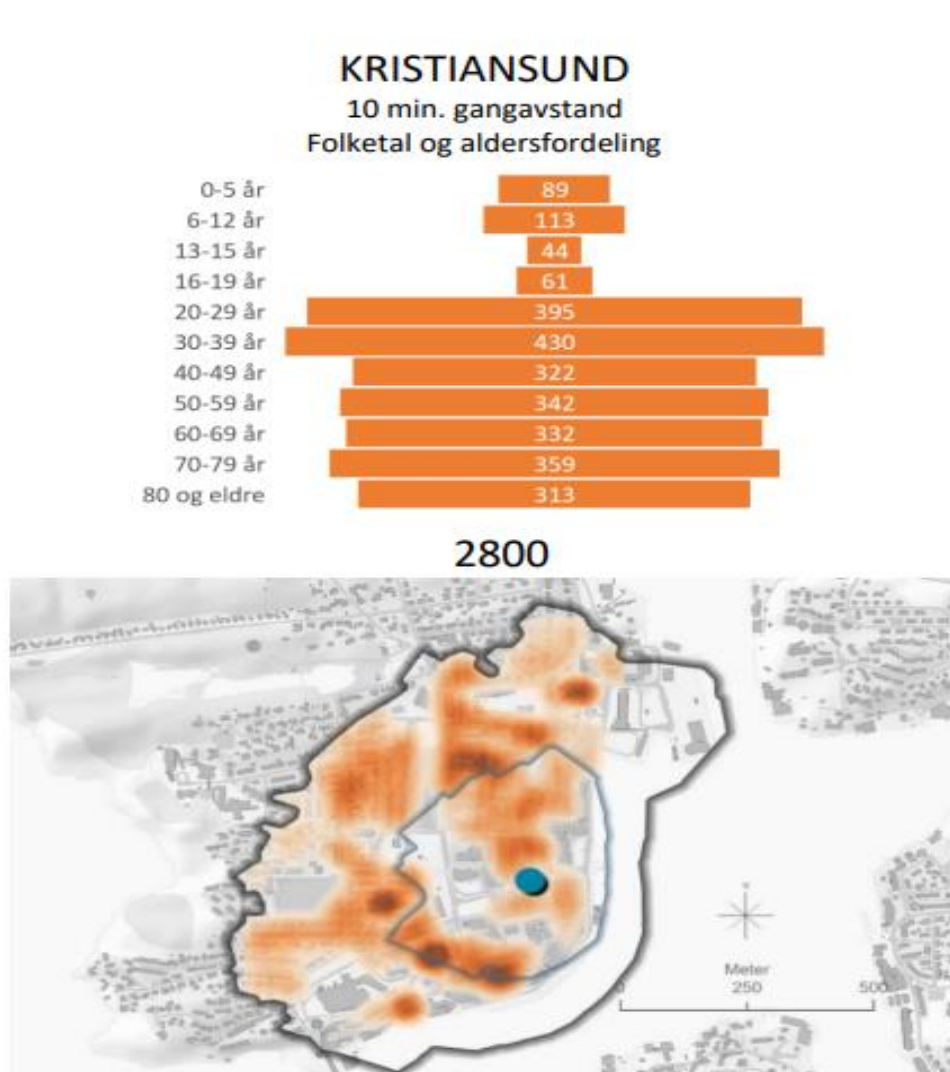
2 En attraktiv regionby

Kristiansund ligger vakkert til ved havgapet på fire øyer som omkranser det beskyttede havnebassenget. Kristiansund er en av Norges gjenreisingsbyer etter omfattende bombing i 1940. Etter fire dager med bombing var 800 av i alt 1300 bygninger helt eller delvis ødelagt. Sverre Pedersen kunne derfor begynne med blanke ark og la opp de store linjene med hovedakser og plassdannelser som var i tråd med datidens moderne byplanlegging.



1 – Visit Northwest - Kristiansund – Foto: Per Kvalvik

Kaibakken og langveien ble byens nye store hovedakser. Langveien ble innfartsåren med store og grønne parkområder. Kaibakken ble den nye brede hovedgata med midtrabatter og to kjørefelt i hver retning. Bebyggelsen omtales som beskjeden og ujålete, men med fine detaljer og muntre farger, og har gitt Kristiansund en egenart og et særpreg. Sammenlignet med andre regionbyer i Norge har Kristiansund et tett sentrum. Det er gode muligheter for å utvikle sentrum fordi det finnes færre fysiske begrensninger enn flere andre steder.



2 - Kilde "fylkesstrategi for attraktive byar og tettstader 2023-2027". Møre og Romsdal fylkeskommune

I sentrum (10 min gangavstand fra rådhuset) var folketalet i 2021 2800 innbyggere.

Det er flere aspekter som nevnes som eksempler for en yrende regionby – innenfor disse ti minuttene. Det finnes utdanning, kulturelle tilbud, kino, bibliotek, spesialbutikker, kaféer, helsetilbud, parker, kollektivtransport tilbud. Kristiansund, selv om den kanskje ikke er verdens navle, er i dag byen i Nordmørsregionen. Den har en betydelig rolle som et knutepunkt for offshore-industrien og de store blå næringene i området, og dette gir byen og de omliggende områdene en viktig posisjon i nasjonal sammenheng.

I denne rapporten skal vi nærmere undersøke Kristiansund som by, vurdere hva som gjør den til en viktig regionby, og reflektere over nøkkelaspekter som må tas hensyn til i byutviklingen med det mål om å skape en attraktiv by for omlandet. For å forstå betydningen av Kristiansund som en regionby og hva slags kvaliteter en regionby bør inneha. Dette krever en bevisst

strategisk tilnærming til byutvikling og lengre perspektiver for å møte behovene til nåværende og fremtidige generasjoner.

En regionby er en by som fungerer som et sentralt knutepunkt og administrativt senter for en bestemt geografisk region eller et område. Denne typen byer spiller en viktig rolle i å betjene både den lokale befolkningen og folk fra omkringliggende områder. Generelt sett er regionbyer viktige for å fremme utvikling og samhandling innenfor en geografisk region, og de spiller en avgjørende rolle i å styrke økonomien, kulturen og samfunnet i området de betjener.



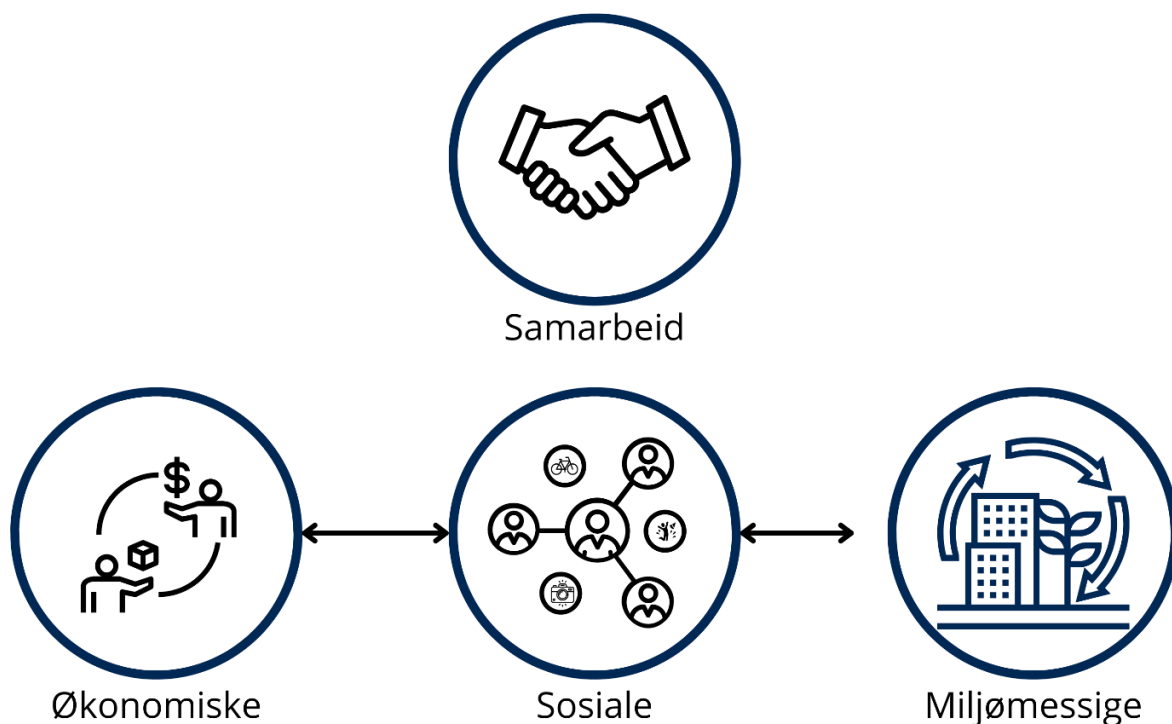
3 - Visit Northwest - Kristiansund - Havna sett fra Bjønnahaugen - Foto: Hans Ohrstrand

En vellykket regionby krever langsiktig planlegging, god styring og samarbeid fra innbyggere for å skape et inkluderende og blomstrende samfunn. Det er viktig å heve blikket. Det er lett å fall for fristelsen å identifisere spesifikke utfordringer eller problemer som en regionby står overfor og implementere tiltak for å løse dem. For eksempel kan det inkludere prosjekter for å redusere luftforurensning, utvide tilgangen til høykvalitets utdanning eller øke sysselsettingen. Dette blir reaktivt, der tiltakene tas i respons til eksisterende problemer eller behov. Det krever en mer omfattende og langsiktig tilnærming til byutvikling, og innebærer å utvikle en visjon for hvordan byen skal utvikle seg i fremtiden, samt en strategisk plan for å oppnå denne visjonen.

For å skape en regionby boblende av innbyggere og gode tilbud må et attraktivt sentrum skapes. En attraktiv by kan ha flere subjektive definisjoner. Det kan være ulike kulturelle og praktiske elementer som må være til stede for at en by kan oppleves som attraktiv eller skape gode opplevelser. For å lære mer om hva en attraktiv by er har vi hentet erfaringer fra andre byer, blant annet Stavanger og på råd fra nasjonale fagmiljøer og fagpersoner. Årlig kåres Norges mest attraktive by med prisen «attraktiv by», som er statens pris for bærekraftig by- og stedsutvikling. Hensikten med prisen er å løfte frem forbilder som andre byer og tettsteder kan lære av.

Ved Møre og Romsdals fylkeskommunes by og tettstadsseminar i juni 2023 “Jakta på den attraktive byen” holdt Alexandria Aagaard, Juryleder for «attraktiv by» innlegg med tittelen «Hva er en attraktiv by?». Stedene som har kommet gjennom nåløyet som finalister for prisen «attraktiv by» varierer i størrelse, særtrekk og hvor i landet de ligger. Aalgard dro frem noen eksempler på hvordan noen av finalistene og vinnerne har jobbet og hvilke grep de har tatt for å skape attraktivitet i sentrum.

Felles for finalistene og vinnere av prisen «attraktiv by», er at de har lyktes med et godt samarbeid mellom offentlig og privat sektor og at alle tre dimensjonene ved bærekraftbegrepet - økonomisk, sosialt og miljømessig, har vært vektlagt. Av den grunn ønsker vi å dele opp rapporten i disse fire delene.





Sammen om sentrum

I rapporten "Sammen om sentrum," utarbeidet av Guri Mette Vestby, Marit Ekne Ruud og Ragnhild Skogheim, fremheves betydningen av vellykkede offentlig-private samarbeid som en viktig suksessfaktor for å styrke norske bysentrum. Dette refererer til etablering av sterke forhold og formaliserte samarbeid som forplikter de involverte partene til å arbeide sammen mot felles mål. Her siktes det til etablerte relasjoner og formaliserte, forpliktende samarbeid. Under er en oppstilling hentet fra rapporten viser et sammensatt aktørbilde.

Privat sektoraktører	Offentlig sektoraktører
<ul style="list-style-type: none"> • Eiendomsutviklere • Frivillige organisasjoner og kulturaktører • Gård- og grunneiere • Handelsdrivende • Næringsforeninger • Sentrumsforeninger • Service- og tjenesteleverandører 	<ul style="list-style-type: none"> • Ordførere og politikere • Rådmenn • Kommuneplanleggere • Næringssejere • Steds- og samfunnsutviklere • Ledere i Kultursektoren • Teknisk/drift i kommune • Kommunale eiendomsselskap • Fylkeskommuner

På den ene siden er det aktører innen private sektoraktører som inkluderer eiendomsutviklere, frivillige organisasjoner og kulturaktører, gård- og grunneiere, handelsdrivende, næringsforeninger, sentrumsforeninger og service- og tjenesteleverandører.

På den andre siden er det offentlig sektoraktører som ordførere og politikere, rådmenn, kommuneplanleggere, næringssejere, steds- og samfunnsutviklere, ledere innen kultursektoren, teknisk og driftspersonell i kommunen, kommunale eiendomsselskap og fylkeskommuner.

Strategisk byledelse

Strategisk byledelse er proaktivt og langsiktig, og tar hensyn til et bredt spekter av faktorer som påvirker byens utvikling, inkludert økonomi, miljø, bærekraft, kultur og samfunn.

«Strategisk byledelse er samspillet mellom politisk og administrativ ledelse som sikrer gode beslutninger, langsiktighet og forutsigbarhet i utviklingen av byer, basert på kunnskap om samfunnsutvikling, byens styrker og identitet.»

-Pedro Ardila, programkoordinator i by- og områdeutvikling, Bærum kommune 11.11.21

Strategisk byledelse, også kjent som bystrategi eller urban strategi, refererer til planlegging, organisering og implementering av langsiktige mål, tiltak og politikk for å fremme bærekraftig utvikling, vekst og trivsel i en by eller et urbanisert område. Dette omfatter en rekke aktiviteter som er rettet mot å optimalisere ressursbruk, forbedre livskvaliteten for innbyggerne, tiltrekke investeringer, fremme økonomisk utvikling og håndtere de utfordringene som byvekst kan føre med seg.

Offentlig og privat samarbeid - utvikling, planverk og tiltak

Kristiansund Kommune sin Kommunedelplan for sentrum ble vedtatt i bystyret 26. juni 2021. Kommunedelplanen også kalt sentrumsplanen, inneholder planbeskrivelse og planbestemmelser. Med bakgrunn i kommuneplanens samfunnsdel skal kommunedelplanen legge et nødvendig faglig og legalt grunnlag for at Kristiansund sentrum skal videreutvikles som et attraktivt og framtidsrettet regionbysentrum med et pulserende folkeliv.

«Kommunedelplanen skal legge et nødvendig faglig og legalt grunnlag for at Kristiansund sentrum skal videreutvikles som et attraktivt og framtidsrettet regionbysentrum med et pulserende folkeliv.»

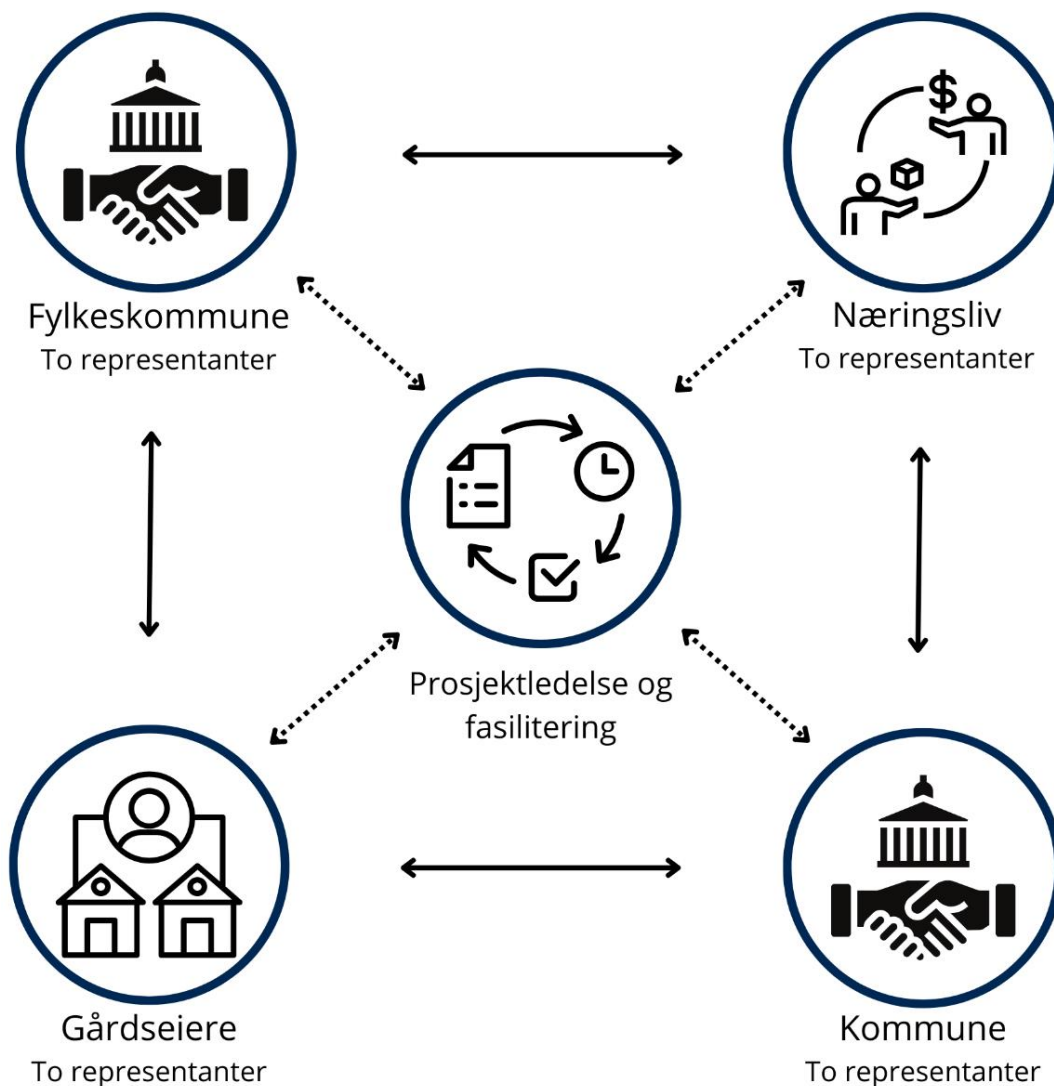
I vårt møte med sentrumsaktører i dette prosjektet har vi ofte blitt møtt med tema gjentakende tema som oppgis som frustrasjonsmomenter. Kommunedelplanens fasadestriksjoner og at det fjernes parkeringsplasser uten at det foreligger noen plan for å erstatte disse. Flere aktører har uttalt at det nærmest er umulig å pusse opp eller bygge om eiendom og i det hele tatt lite verdt å investere i renovering av nye bygg i Kristiansund sentrum. Her oppgis lang behandlingstid på søknader hos kommunen og en frykt for å ikke få uttelling for sine investeringer som to

hovedårsaker: Situasjonen rundt det som oppgis som opplevd kronglete parkering og manglende parkeringsplasser som en annen.

Vi ser et helt klart behov for et bindeledd mellom offentlig og privat sektor som kan «oversette» kommunale planer og forklare aktører som gjerne vil ha igangsatt og gjennomført prosjekter kjøpt, at ting tar tid. Og at kommeplanens reguleringer er et resultat av strategisk byledelse. Vi ser et stort behov dialog og prosess og et behov for at kreftene som åpenbart er der, forenes slik at de jobber sammen.

Formalisert samarbeid

Forankring og samarbeid er avgjørende elementer for utviklingen av sentrum. Når store aktører som fylkeskommunen, næringslivet, gårdseierne og kommunen samarbeider og er forankret i felles mål, kan de bidra til å skape levende og bærekraftige bysentre.



Gjennom samråd kan disse partene planlegge og implementere infrastrukturprosjekter som tilrettelegger for en mer effektiv og attraktiv sentrumsopplevelse. Næringslivet og gårdseierne spiller en viktig rolle i å skape et variert og attraktivt handels- og kulturmiljø i sentrum. Gjennom samarbeid kan de planlegge og koordinere utviklingen av handelsområder, restauranter, kafeer, kulturelle arrangementer og andre tilbud som tiltrekker seg både lokale innbyggere og besøkende til sentrum.

Fylkeskommunen, kommunen og gårdseierne må samarbeide for å bevare og revitalisere historiske og kulturelle bygninger og områder i sentrum. Samarbeidet sikrer at sentrum forblir et levende kulturelt knutepunkt som tiltrekker seg både beboere og besøkende. Ved å samarbeide kan disse aktørene bidra til å redusere miljøpåvirkningen av sentrum og fremme en mer bærekraftig livsstil. Dette kan omfatte tiltak som fremmer gang-, sykkel- og kollektivtransport, reduserer energiforbruket og fremmer grønne arealer og urbant landbruk. Samarbeid mellom næringslivet, gårdseiere, fylkeskommunen og kommunen kan stimulere til økonomisk vekst og skape arbeidsplasser i sentrum. Gjennom investeringer i næringslivsutvikling, infrastruktur og kulturtilbud kan disse aktørene bidra til å skape et dynamisk og livlig sentrum som tiltrekker seg bedrifter, investorer og arbeidssøkere.

Samlet sett er forankring og samarbeid mellom fylkeskommunen, næringslivet, gårdseierne og kommunen avgjørende for å skape levende, attraktive og bærekraftige bysentre. Dette kan være en styringsgruppe bestående av representanter fra hver av aktørene. Dette kan fungere som et forum for dialog, beslutningstaking og implementering av tiltak som fremmer utviklingen av sentrum. Ved å jobbe sammen mot felles mål kan disse aktørene bidra til å skape et inkluderende og livlig sentrum som tilfredsstillende behovene til både nåværende og fremtidige generasjoner. For å sikre en effektiv samordning av prosjekter og fasilitere samarbeid mellom aktørene, er det viktig med et koordinerende ressursen. Denne koordinerende ressursen kan lede prosjektene, fasilitere kommunikasjonen mellom aktørene, og sikre at felles mål og strategier blir fulgt opp og gjennomført på en effektiv måte. Ved å ha en slik koordinerende ressurs i sentrumssamarbeidet kan man sikre en helhetlig tilnærming og maksimere effektiviteten i utviklingen av sentrum.

Koordinerende rolle

Behovet for å etablere en dedikert stilling for strategisk byutvikling og sentrumsutvikling i Kristiansund er åpenbart. Vi ser det som avgjørende for å kunne nå målet om at Kristiansund skal bli en attraktiv regionby, og for at Kristiansund skal kunne kvalifiseres til prisen «Attraktiv by».

En passende tittel for denne avgjørende rollen kunne være "sentrumskoordinator" eller "sentrumsutvikler". Denne rollens hovedoppgaver vil være å forsterke samarbeidet og koordinasjonen mellom pågående prosjekter, tilbud og utviklingsinitiativer i byen. Dette ville

bidra til å sikre en mer sammenhengende og langsiktig tilnærming til byutvikling og strategisk planlegging. Samarbeid med ulike aktører som arbeider med mobilitetsprosjekter, informasjonskontorer, kommunalt sundbåtvesen og Alti-konsernet ville være av avgjørende betydning for å skape en helhetlig strategi for byens fremtid.

I tillegg til å koordinere prosjekter og initiativer ville sentrumskoordinatoren spille en avgjørende rolle i å involvere Kristiansunds innbyggere i byens utviklingsprosesser. Dette kunne oppnås gjennom initiativer som "Påkobla Kristiansund" og smartbyutvikling, som søker å engasjere og lytte til innbyggernes behov og ønsker.

En annen vesentlig del av strategien for å kunne kvalifisere Kristiansund til «Attraktiv by» vil være å pakke sammen tilbud, såkalt pakketering. Dette ville gjøre det enklere for besøkende å oppleve alt byen har å by på, fra kulturelle opplevelser til handel, uteliv og naturattraksjoner. Den dedikerte stillingen som sentrumskoordinator ville være en nøkkelperson i implementeringen av slike pakkeloppslag.

Det store fortrinnet opplevelsetetthet

Det er verd å merke seg at Kristiansund i forhold til andre regionbyer i Norge, har fordelene av et tett sentrum med færre fysiske begrensninger som oppdeling av elveløp, broer etc.

Dette gir en unik mulighet til å oppnå høy "opplevelsetetthet." Innenfor en kort radius på ti minutters gange finnes det et mangfold av fasiliteter og tilbud som er avgjørende for å skape et livlig bysentrum. Fra høsten 2024 vil sentrum få et stort løft med Campus Kristiansund sentralt i byen og nok et løft med Kulturhuset Normoria fra våren 2025. Innen en radius på maksimalt ti minutters gange vil en kunne bevege seg mellom utdanningsinstitusjoner, kulturelle aktiviteter, kino, bibliotek, spesialbutikker, kafeer, helsetjenester, parker og kollektivtransportmuligheter. Dette er aspekter som utgjør et godt grunnlag for en unik og vellykket regionby. Senere i rapporten vil vi utforske hvordan disse aspektene kan utnyttes til å videreutvikle Kristiansund som en særegen og opplevelsesrik regionby.

Samarbeidsform

Per i dag eksisterer det ikke et formalisert offentlig-privat samarbeid i Kristiansund sentrum. Heldigvis fikk vi tilsagn på vår BRM-søknad om å få etablert en stilling som skal jobbe dedikert med utviklingen av Kristiansund sentrum.

Ifølge Norsk Sentrumsutvikling (NSU) er det en økende interesse for formaliserte offentlig-privat samarbeid om utvikling av sentrum over hele Norge. De har 45 medlemmer over hele Norge med stor variasjon på hvordan dette samarbeidet formaliseres. Noen steder har et eget AS der aktører med tilholdssted i sentrum inngår i et formalisert økonomisk spleiselag om sentrumslederfunksjonen der aktører kjøper medlemskap med aksjer og betaler en årlig serviceavgift etter ulike modeller. Molde Sentrum AS er en av disse. Serveringssteder kjøper

aksjer etter antall sitteplasser, butikker etter antall ansatte og gårdeiere, hoteller, eiendomsutviklere og kjøpesenter etter antall m². Både NSU og "Sammen om sentrum," viser til at det er stor variasjon i hvordan det offentlig-private samarbeidet fungerer og resultatene som oppnås.

En av de første tingene som vil komme på plass så snart vi har fått på plass stillingen etter tilsagnet fra BRM-søknaden, er en bærekraftig finansieringsmodell for Kristiansund sentrum.

Konkrete anbefalinger:

- Etablering av sterke forhold og formaliserte samarbeid som forplikter de involverte partene til å arbeide sammen mot felles mål.
- Strebe mot et flerfunksjonelt byliv i sentrum.
- Formalisere et offentlig-privat samarbeid som aktørene enes om og som de er tro mot.
- En koordinerende rolle i form av en sentrumskoordinator/sentrumsutvikler ansatt i en prosjektstilling med Kristiansund og Nordmøre Næringsforum.



Økonomisk dimensjon

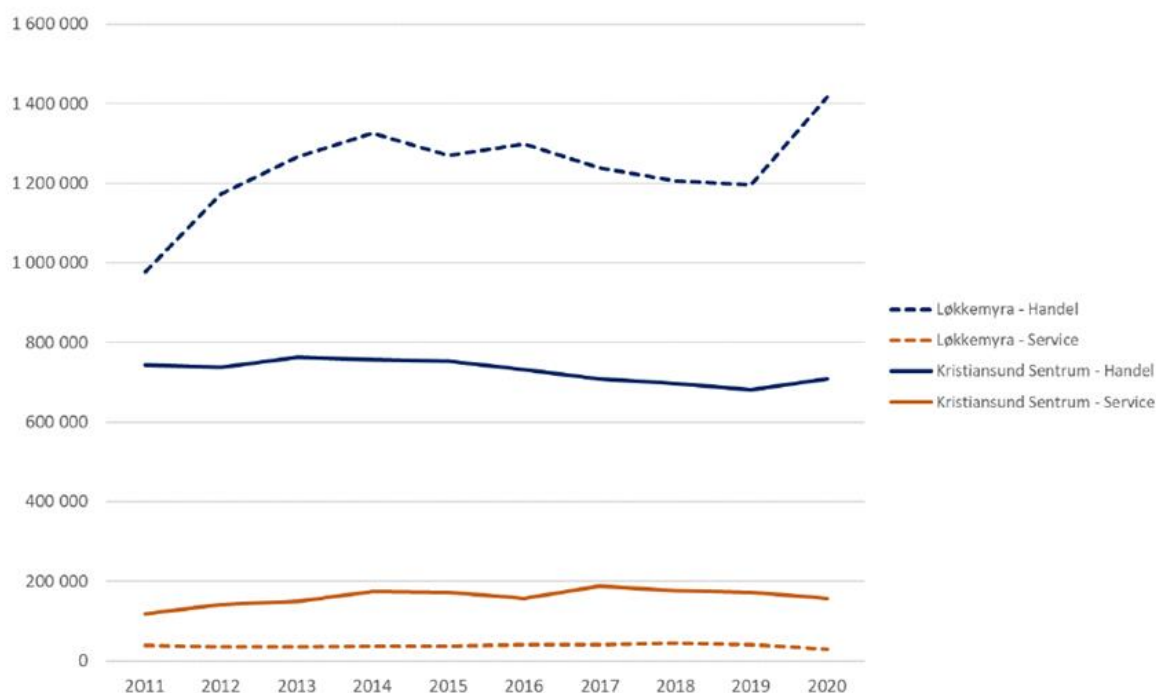
Nordmørere regionen står overfor en betydelig utfordring når det gjelder spredt bosetting over et variert landskap bestående av bygder, tettsteder, fjordsystemer og øysamfunn. Dette vises i byutviklingen på sikt. Kristiansund som by sprer seg utover og har skapt et økende behov for privatbiler for at tilreisende og lokalbefolkningen for å komme seg rundt. Tjenester og funksjoner lokaliseres spredt slik at man må kjøre dit man skal.

Selv om det er naturlig å diskutere konkurransen mellom Løkkemyra og Kristiansund sentrum når det gjelder tilbud, fokuserer denne rapporten på symbiosen mellom disse to områdene. Vi ønsker å se på helheten av tilbudet som Kristiansund-regionen kan tilby, men vil i stor grad fokusere på utviklingen av sentrum og tilbudene som finnes der.



4- Visit Northwest - Kristiansund - Boteco - Foto Eline Karlsdatter Fladseth

Aspan viak har på oppdrag fra Møre og Romsdal fylkeskommunen utarbeidet en regional handelsanalyse. (Aspan viak 2021) Et kapittel er viet utvikling av handelen i byområdene med en sammenligning av sentrum og utenforliggende kjøpesenterområder i Ålesund, Molde og Kristiansund. Felles for de tre byene er at de definerte sentrumsområdene har lavere omsetning enn kjøpesenterområdet det sammenlignes med. Felles for byene er også at omsetning innen service er større i sentrumsområdet.



Figur 9.2 Omsetningsutvikling, Kristiansund. Omsetning innen service er her eksklusivt overnattingsvirksomhet.

5 - Aspan viak 2021

Av statistikken ser vi at handel på Løkkemyra har gått kraftig opp i perioden, mens service har hatt en beskjeden vekst i sentrum.

Analysen trekker også fram potensialet som ligger i å utnytte mulige synergieffekter mellom handel, tjenester og servering for å kunne tilby noe som nettbutikker ikke kan. Av dette kan man trekke ut at sentrum sitt konkurransefortrinn kan være å styrke dette samspillet og forsterke bylivssammensetningen framfor å konkurrere med bilbaserte handelssentrum på deres premisser.

Dette blir også slått fast i en rapport utarbeidet av Vista Analyse om "Omsetningsutvikling i varehandel og tjenesteyting i et utvalg norske byer for perioden 2008-2017. Rapporten viser at varehandel går ned i de fleste bysentrum i landet, mens omsetning innen service øker. Dersom kjøpesentrene får anledning til å utvikle innhold mot tjenester som erstatning for varer, vil bysentrums sjans til å bli en møteplass for kultur, aktivitet og tjenesteyting ytterligere utfordres.

Et levende sentrum

Hanne Toftdahl diskuterte betydningen av et levende sentrum for byens næringsutvikling og tiltrekningskraft. Hun fremhevet viktigheten av å oppmuntre folk til å bevege seg i sentrum og understreket at plasseringen av kontorarbeidsplasser og funksjoner i sentrum er en nøkkelfaktor for å tiltrekke folk til dette området.

I rapporten "Omsetningsutvikling i varehandel og tjenesteyting i et utvalg norske byer i perioden 2008-2017" av Hanne Toftdahl vises det at handelen i sentrum går ned, mens tjenesteyting øker. Antallet kontorarbeidsplasser i sentrum fungerer derfor som en viktig indikator for vitaliteten til bysentrumet, spesielt kompetansesarbeidsplasser. Plasseringen av kompetansesarbeidsplasser bidrar til redusert behov for transport og øker antall potensielle kunder i sentrum, noe som igjen gir et solid grunnlag for handel og tjenesteyting.

Rapporten fra Vista Analyse konkluderer med at et levende sentrum bør være kompakt, trivelig, preget av småskala virksomheter, med en betydelig mengde service og tjenesteyting, tilstedeværelse av kontorarbeidsplasser og attraktive innendørs- og utendørsområder.

Tilrettelegging for kontorplasser - investering fra bygårdseierne

Tilrettelegging av kontorplasser i sentrum og investering fra bygårdeiere spiller en sentral rolle for byens bærekraft og utvikling. Tilrettelegging av kontorplasser i sentrum stimulerer økonomisk aktivitet. Når bedrifter etablerer seg sentralt, skapes arbeidsplasser som kan bidra til byens vekst og utvikling.

Lokalisering av kontorplasser i sentrum reduserer behovet for langtransport for ansatte. Dette fremmer bærekraftige transportmetoder som gange, sykling og kollektivtransport, og reduserer dermed byens karbonavtrykk. Etterspørselen etter fleksible arbeidsplasser øker. Tilrettelegging for coworking-områder og moderne kontorkonsepter gir bygårdeiere muligheten til å imøtekomme denne etterspørselen.

Kontorplasser i sentrum bidrar til å opprettholde et levende bymiljø. Mennesker som jobber i sentrum, skaper etterspørsel etter lokale tjenester, butikker og restauranter. Dette bidrar til et pulserende byliv både i arbeidstiden og etter arbeidstid.

Et sentrum med tilgjengelige kontorplasser øker byens attraktivitet for bedrifter og investorer. Dette kan føre til økt konkurranseevne, tiltrekning av nye selskaper og styrking av byens omdømme. Samt nærheten til ulike bedrifter og sektorer i sentrum kan fremme innovasjon og kreativitet. Kunnskapsdeling mellom bedrifter og entreprenører kan føre til nye ideer, samarbeid og vekst.

Investering fra bygårdeiere spiller en avgjørende rolle i å skape moderne og funksjonelle kontorlokaler. Når bygninger og infrastruktur oppgraderes, skapes et attraktivt arbeidsmiljø som har potensial til å tiltrekke seg leietakere. Denne investeringen er essensiell for å imøtekomme dagens behov og standarder for arbeidsplasser. Samtidig gir tilrettelegging for

kontorplasser i sentrum og engasjementet fra bygårdeiere en betydelig innvirkning på bysentrets vitalitet.

Sterke, levende og bærekraftige bysentrum er avhengige av investeringer i moderne arbeidslokaler. Dette ikke bare styrker byens økonomiske grunnlag gjennom skatteinntekter og økt næringsaktivitet, men skaper også et pulserende og attraktivt bymiljø. For å oppmuntre til denne investeringen er det avgjørende å ha tydelige signaler fra næringslivet om behovet for moderne kontorfasiliteter og forutsigbarhet når det gjelder byutviklingsplaner. Gjennom samarbeid mellom næringslivet, bygårdeiere og myndigheter kan man bygge en robust infrastruktur som legger til rette for fremtidig vekst og bærekraftig utvikling i bysentrum.

Konkrete anbefalinger:

- Tettere lokalisering av tjenester og funksjoner slik at behovet for transport senkes.
- Tilrettelegging for kontorplasser innenfor tjeneste- og servicenæring i sentrum
- Bygårdseierne må investere i reovering av bygg og lokaler for å tilrettelegge for næringsvirksomhet.
- Offentlig og privat sektor må sende tydelige forutsigbare signaler til bygårdseierne slik at det er oppfattet som en sikker/trygg investering.
- Utnytte mulige synergieffekter mellom handel, tjenester og servering for å kunne tilby noe som nettbutikker ikke kan.
- Lokalisering av kontorplasser i sentrum reduserer behovet for langtransport for ansatte. Dette fremmer bærekraftige transportmetoder som gange, sykling og kollektivtransport, og reduserer dermed byens karbonavtrykk.



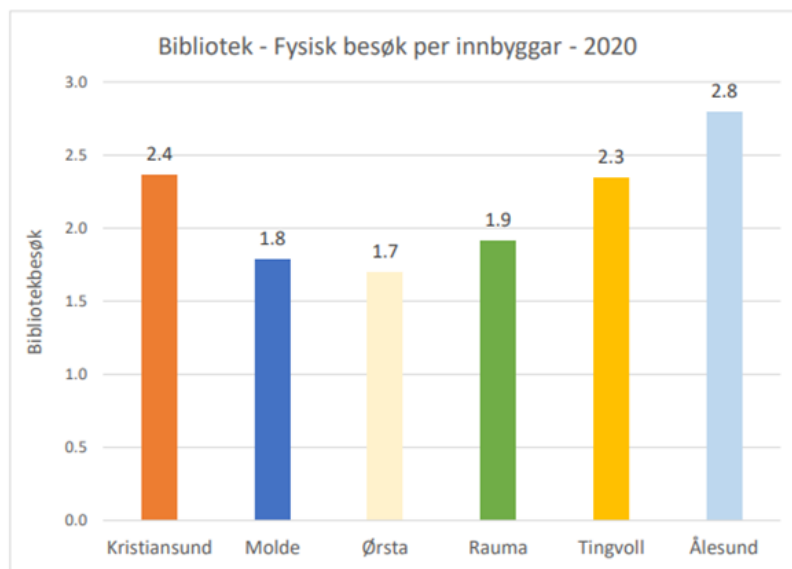
Sosial dimensjon

I rapporten "Tre byer, Trippel Kraft" fra 2014, utført av Gehl Architects og PwC, ble det identifisert viktige utfordringer knyttet til Kristiansund som en regionby. Selv om Kristiansund hadde en kjønnsmessig balanse blant sine innbyggere, ble det påpekt et betydelig utflyttingstap blant unge mennesker i aldersgruppen 20 til 29 år.

Rapporten pekte også på mangel på miljøer og aktiviteter som var tilpasset barn og unge i bykjernen. Videre ble det bemerket at miljøene som Høgskolesenteret i Kristiansund var lokalisert utenfor bykjernen, noe som begrenset utnyttelsen av deres ressurser og hindret tilbudet av et attraktivt byliv for studenter. Tall fra SSB viser at seks av ti som flytter til et sted for å studere, blir værende og at under tretti prosent av befolkningen i kommunene på Nordmøre har høyere utdanning, inkludert fagskole. Studenter er ikke bare opptatt av studiet sitt, men hele pakken med tilbud innen fritidsaktiviteter, kultur og servering.

Samlet sett ligger det et enormt potensial i å bringe høyskole- og fagskolestudenter, sammen med arbeidskraft fra ulike sektorer, tilbake til bykjernen. Det har ikke vært et bredt tilbud av høyere utdanning eller et tungt akademisk forskningsmiljø på Nordmøre, og mange av de unge på Nordmøre har derfor flyttet til storbyer som Trondheim, Bergen og Oslo for å studere.

Rapportens konklusjon var at byene Kristiansund, Molde og Ålesund, sammen med regionale myndigheter, burde samarbeide for å bli mer attraktive for ungdom og barnefamilier. Dette skulle også inkludere en bedre integrering av arbeidskraftinnvandringen.



6- I Kristiansund var det 2,4 bibliotekbesøkende pr 100 innbyggere i 2021.

Siden rapporten ble ferdigstilt i 2014 har det skjedd betydelige forbedringer i Kristiansund. Byggingen av det nye kulturhuset er i full gang, og det er forventninger om at dette vil bidra til å styrke byens kulturelle tilbud ytterligere. Et eksempel er biblioteket og utviklingen i Vågen. Biblioteket har alltid vært et viktig møtested i sentrum, og har endret seg mye fra kun utlån av bøker til et sted med et mangfold av aktiviteter. Tallet på fysiske besøk på biblioteket kan gi en pekepinn på aktiviteten som biblioteket representerer.

Opprettelsen av skateparken i Vågen og oppgraderingen av området rundt Vågen har bidratt til å skape et mer attraktivt og aktivt bymiljø.



7 - Visit Northwest - Kristiansund - Skatepark - Foto Oddgeir Visnes

En spennende utvikling er Campus Kristiansund, et næringsbygg og høyskolesenter som vil åpne midt i bykjernen høsten 2024. Dette initiativet har potensial til å tiltrekke rundt høyskolestudenter, fagskolestudenter og kontormedarbeidere fra både offentlig sektor og privat næringsliv. Dette vil ikke bare styrke byens økonomiske fundament, men dette kan bidra til å skape et mer levende og dynamisk Kristiansund som appellerer til alle aldersgrupper og gir et blomstrende samfunn i fremtiden.



8 - Foto: Illustrasjon: PIR II Arkitekter

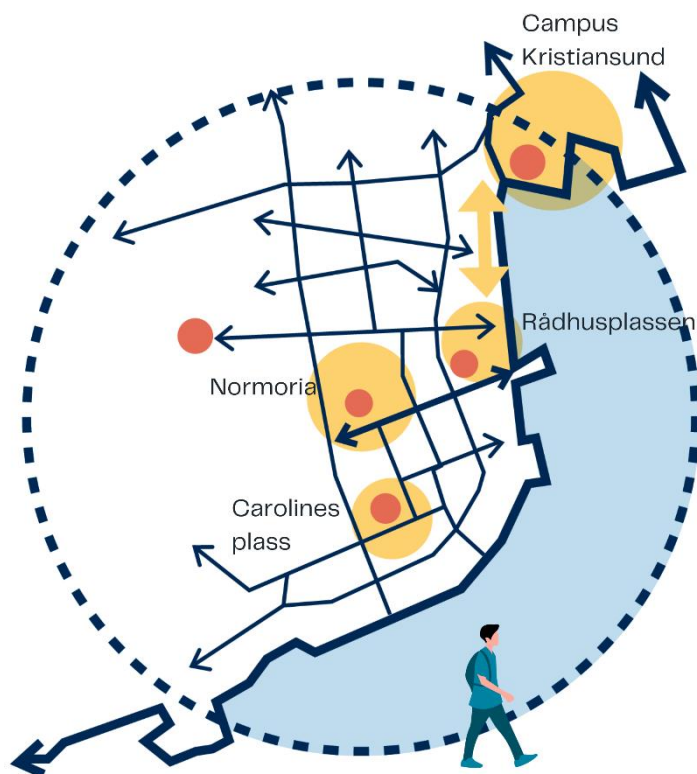
Sentrumet i Kristiansund

Sentrum vil nok defineres som fem minutter ut fra rådhuset i Kaibakken i normal gå hastighet. Innenfor denne distansen er det en mengde aktører som kan bidra til tilbud, service og opplevelse. I rapporten "Sammen om sentrum," utarbeidet av Guri Mette Vestby, Marit Ekne Ruud og Ragnhild Skogheim, beskrives begrepet "flerfunksjonelt byliv," som refererer til en rekke aktiviteter som tiltrekker folk til byens sentrum. Denne brede mangfoldigheten av aktiviteter bidrar til å skape et livlig og tiltrekkende bysentrum som appellerer til forskjellige interesser og behov hos byens innbyggere og besøkende.

Morten Sandberg, fagsjef i Virke, uttaler,

"Jeg tror man må ha en genuin interesse for lokale forhold for å oppnå en vellykket utvikling av sentrum."

Han legger vekt på viktigheten av å opprettholde tilgjengeligheten i sentrum, bringe alt som bidrar til bylivet til sentrum og forstå at suksessen ikke bare handler om hvor folk skal, men også om den reisen de tar for å komme dit de skal. Dette peker på behovet for å skape en tiltrekkende opplevelse rundt hele sentrum for å tiltrekke flere besøkende.



10 MIN "GÅBYEN"

Alexandria Aalgard, Juryleder for «attraktiv by» mener,

«I fremtiden vil bli det bli slik at bedriftene følger arbeidskraften. Og mange unge vil bo i eller nær byer med attraktive sentrum. Derfor må vi satse på styrket urbanitet og attraktivitet slik at de kommende generasjonene, de unge talentene, velger oss. "Folk trekker folk" og da er det tre ting som gjelder..

Opplevelse - Opplevelse - Opplevelse.

Vinnerne [av attraktiv by prisen] er de som klarer å lage steder der folk har lyst til å være og forstår hva som må til for at de skal ha lyst til å være der."

Generelle råd fra Alexandria Aalgard inkluderer å opprettholde en stabil kurs, fokusere på en helhetlig bruk av virkemidler, oppmuntre til dialog og engasjement, vurdere muligheter for sambruk, tilpasse seg nye behov med innovative løsninger, fremme kultur som en drivkraft, vurdere gjenbruk av bygg, vurdere flere lokaliseringer i sentrum, eksperimentere med og teste ut nye konsepter, tørre å ta vanskelige prioriteringer, bruke humor som et verktøy, dyrke særegenheter og styrke egenart, samt skape møteplasser og trivelige byrom som gir folk gode opplevelser som står i fokus.



9 - Visit Northwest - Kristiansund - Foto Einar Engdal

Pakketering av tilbud

Pakketering eller enklere sagt, helhetsopplevelser, har en sterk appell og er lettere å selge enn enkeltstående tilbud. Ved å samle ulike opplevelser i en koordinert pakke, kan man skape en mer attraktiv og minneverdig opplevelse for besøkende.



10 – t.v: Kristiansund - Kulturfabrikken - Foto Oddgeir Visnes.

11- t.h: Visit Northwest - Kristiansund - Nordic Light -Foto Helle Frogner/Nordic Light

Det er viktig å merke seg at slike opplevelsespakker må inneholde mer enn bare overnatting og god mat. For å virkelig imponere besøkende, bør de inkludere kulturopplevelser i tillegg til naturopplevelser. Selv om Norge er kjent for sin enestående natur, har også byer som Kristiansund mye å by på innenfor kultursektoren. Omlandet rundt er beriket med vakre historiske steder og et rikt kulturliv, som inkluderer en lang rekke festivaler gjennom hele året. Innenfor kulturlivet har vi flere eksempler på vellykkede konsepter som vellykket gjentas hvert år, og som er en del av kulturkalenderen. Noen eksempler er Nordic Light Fotofestival, Operafestukene, Smølabonan, Festspillene i Kristiansund, Bilens dag, og In 2 it, internasjonal dansefestival, og Kulturfabrikken.

Forskning har vist at kulturturister ofte er villige til å bruke mer penger under oppholdet, og de er også mer tilbøyelige til å ta bærekraftige valg når det gjelder transport. Dette åpner opp muligheter for å utvikle pakker som bruker eksisterende kollektivtransport, som busser og hurtigbåter. Konsepter som "Travel like the locals" kan være en god inspirasjon for å pakke turer sammen med fokus på bærekraft.



12 - Visit Northwest - Kristiansund - Allsang i Vanndammen - Foto Joachim Borøchstein

La oss se på noen eksempler på hva som kan inkluderes i slike opplevelsespakker i Kristiansund.

- **Kunstopplevelser og naturopplevelser:** Besøk Kristiansund for å oppleve verdensklasseopera, utforsk den vakre Havstien langs kysten og nyt fantastisk sushi. Dette gir besøkende en smak av både kultur og natur.
- **Kulturarv:** Bli en pilegrim og gå den historiske pilegrimsstien på Kvernes, delta på konsert i den sjarmerende stavkirken og bo komfortabelt på Thon-hotell.
- **Festspillene i Kristiansund:** Delta på åpningen av festspillene og nyt kulturelle arrangementer i byen. Avslutt dagen med shopping på Floyd, hvor du kan kjøpe deg en ny kjole for å minnes besøket.

Slike opplevelsespakker kan bidra til å tiltrekke flere turister til Kristiansund og omlandet, samtidig som de gir besøkende muligheten til å utforske både kultur og natur på en bærekraftig måte. Dette kan bidra til å styrke turistnæringen i området og gi en økonomisk gevinst for både lokale bedrifter og samfunnet som helhet.



13 - Visit Northwest - Kristiansund - Fishan - Foto Einar Engdal

Konseptutvikling

Birgit A. A. Solem, førsteamanuensis i Markedsføring ved Handelshøyskolen, Universitetet i Sørøst-Norge, oppgir følgende stikkord for å kunne lykkes med å drive handel og butikk i sentrum i årene som kommer - en definert forretningsmodell. En klar konseptidé og tydelig design. Hun sier det er viktig å tørre å definere og velge seg sin kundegruppe. I markedsføringsøyemed sies det ofte at dersom en sikter for bredt, risikerer en å ikke treffe noen.

Der en gruppe unge mennesker kan trekkes mot bestemte typer cafeer som serverer økologiske og "rettferdige" varer gjerne i kombinasjon med sirkulær byttehandel av klær, trekkes klesbevisste damer med relativt god råd og som gjerne har sterke merkepreferanser, mot andre steder. Pensjonister holder ofte fast ved sine gamle mønstre og butikker, og selv om Kristiansund i større grad får en aldrende befolkning, er det ikke sikkert hovedsatsningen burde ligge her. Det viktigste for nye konsepter i Kristiansund sentrum er en rendyrkede konsepter der driverne vet hva de vil, hvor de vil og hvem de vil nå.

Tre eksempler på butikker i Kristiansund sentrum som lykkes med dette, er butikkene A. Næsje, Shoe Art og By Cosmo. Samtlige har siktet seg inn på spesifikke kundegrupper og lykkes godt. A. Næsje har en sterk identitet med lange tradisjoner på Nordmøre. De har mange trofaste kunder og har nå utvidet til nettbutikk. De satser tungt på merkesko og tilbehør til kvinner og menn med relativt god råd og som gjerne har sterke merkepreferanser. I en liten by som Kristiansund, er det viktig å vite hvem en henvender seg til. Både Shoe Art og By Cosmo satser

på kvinner med relativt god råd og en klar oppfatning av sin egen stil. Sistnevnte har arrangert kundekvelder med Catwalk med stort hell og fulle påmeldingslister.

Helhetsopplevelsen

For å forbedre helhetsopplevelsen i Kristiansund Sentrum og tiltrekke ønskede aktører, profilerte merkevarer og skape attraktive kulturtilbud, er det nødvendig med en helhetlig tilnærming. Dette kan oppnås ved å tilby pakketerte tilbud og helhetsopplevelser som appellerer til både lokale og besøkende. Samarbeid med lokale bedrifter og kulturinstitusjoner kan bidra til å skape et variert og spennende utvalg av aktiviteter og arrangementer.

For å sikre en forutsigbar opplevelse for kunder og besøkende i Kristiansund by, bør det være felles åpningstider for butikker og virksomheter i sentrum. Enkel tilgang på informasjon om åpningstider, arrangementer og tilbud er også viktig, og kan oppnås gjennom digitale plattformer og informasjonssentre i sentrum. Samarbeid om arrangementer og markedsføring av disse kan bidra til å skape mer oppmerksomhet og interesse rundt sentrum.

For å gjøre det enkelt for brukere av Kristiansund bysentrum, bør det legges til rette for gode parkeringsmuligheter og attraktive møteplasser. Trafikkplanlegging kan også være viktig, spesielt med tanke på å tilrettelegge for sikker ferdsel og tilgjengelighet for alle. Det er også viktig å lytte til lokale interessenter, som ungdommer på Frei, for å forstå deres behov og ønsker for sentrumsutviklingen.

Konseptutvikling kan være et effektivt verktøy for å tenke på Kristiansund Sentrum som et kjøpesenter. Dette innebærer å analysere og vurdere sammensetningen av tilbudene som finnes i dag, og identifisere hvilke tilbud som bør prioriteres for å skape en mer attraktiv destinasjon. Måling av trafikk og evaluering av tiltak er viktige verktøy for å kunne justere strategier og tiltak etter behov og etter hvert som sentrumsutviklingen skrider frem. Ved å følge en slik tilnærming kan Kristiansund Sentrum oppnå økt attraktivitet og tilfredsstillende behovene til både lokale innbyggere og besøkende.

Konkrete anbefalinger:

- Rapportens konklusjon var at byene Kristiansund, Molde og Ålesund, sammen med regionale myndigheter, burde samarbeide for å bli mer attraktive for ungdom og barnefamilier.
- Mangel på miljøer og aktiviteter som var tilpasset barn og unge i bykjernen.
- Få en tettere dialog med barn og unge og barnefamilier for å kartlegge deres ønsker og behov.
- Utforske hvilke av de ulike aktivitetene og møteplassene de ulike målgruppene ønsker seg i sentrum, og hvilke som kan bli varige.
- Det bør være en bedre integrering av arbeidskraftinnvandringen, samt integrering inn i lokalsamfunnet og lokale tilbud for å sikre trivsel.
- Samlet sett ligger det et enormt potensial i å bringe høyskole- og fagskolestudenter, sammen med arbeidskraft fra ulike sektorer, tilbake til bykjernen.
- Studenter er ikke bare opptatt av studiet sitt, men hele pakken med tilbud innen fritidsaktiviteter, kultur, restaurant og servering.



Miljømessig dimensjon

Typisk har en regionby flere funksjoner og ansvar. Regionbyen er ofte sete for regionale myndigheter og administrasjon, og den kan huse offentlige kontorer og byråer som håndterer regionale anliggender.

Regionbyen fungerer som et handels- og økonomisk senter for regionen, med butikker, markeder og bedrifter som betjener både lokalbefolkningen og besøkende fra andre deler av regionen. De kan ha kulturelle institusjoner som teatre, museer og universiteter, og de tilbyr ofte et bredt spekter av kulturelle og utdanningsmuligheter. Regionbyer har ofte avanserte medisinske fasiliteter og sykehus som betjener innbyggerne i regionen. De fungerer som knutepunkt for transportnettverk, inkludert veier, jernbane og flyplasser, som gir tilgang til og fra regionen. De kan også være senter for ulike sosiale tjenester, inkludert velferdsprogrammer, rettsvesenet og nødhjelpstjenester. I tilfelle nødsituasjoner som naturkatastrofer eller helsekriser, fungerer regionbyen som et koordineringssentrum for krisehåndtering og nødhjelpstiltak, og gir beskyttelse og hjelp til innbyggerne.

Når elevene ved Kristiansund VGS ble spurt om transportmulighetene i Kristiansund ser ut til at respondentene har en relativt negativ oppfatning av transportmulighetene i Kristiansund. Gjennomsnittssvaret antyder at det er rom for forbedringer når det gjelder byens transportinfrastruktur.

- **Bedre offentlig transport** - tilgjengeligheten og kvaliteten på offentlig transport vurderes som utfordrende, og dette er et område der det er et ønske om forbedringer.
- **Flere sykkelstier** - respondentene uttrykker ønske om flere sykkelstier i byen. Dette kan bidra til å fremme sykling som et mer attraktivt transportmiddel og bedre mobiliteten for syklister.
- **Bedre veier** - behovet for bedre veier i Kristiansund kommer også frem i svarene. Dette indikerer at veistandarden i byen kan oppleves som utilfredsstillende, og det er et ønske om forbedringer.

- **Sundtransport og Sundbåten** - Sundbåtens tjenester generelt blir sett på som tilfredsstillende, selv om det er noe variasjon i vurderingene. Dette kan være et positivt aspekt av byens transporttilbud.

Samlet sett indikerer svarene at det er betydelig rom for forbedringer i Kristiansunds transportinfrastruktur. Spesielt fokuset på behovet for bedre offentlig transport, flere sykkelstier og forbedrede veier er viktige hensyn å ta med i planleggingen av fremtidige transporttiltak i byen. Videre er det verdt å merke seg at ungdommer bosatt på Frei uttrykker bekymring over busstilbudet, og de ønsker bedre tilgjengelighet, spesielt på søndager.

Sentrumet i Kristiansund vil nok defineres i normal gå hastighet fem minutter ut fra rådhuset i Kaibakken. Så man ser på oversikten under hvor sentrum vil være definert og hvilken befolkningsmasse som befinner seg i sentrum.



14 - Visit Northwest - Kristiansund - Kaia – Foto: Eline Karlsdatter Fladseth

Bevegelse i et bysentrum er avgjørende for byens livlighet og trivsel. Den skaper en økonomisk drivkraft ved å tiltrekke seg både lokalbefolkning og besøkende, støtter butikker og restauranter, og bidrar til økonomisk aktivitet. Byens sentrum fungerer som et sosialt samlingspunkt, hvor folk møtes, deltar på arrangementer og skaper fellesskap. Kulturelt mangfold blomstrer når bevegelse muliggjør deltakelse i ulike kulturelle begivenheter som konserter, teaterforestillinger og festivaler. Videre fremmer bevegelse i bysentrum folkehelsen ved å oppmuntre til sunne transportformer som gåing, sykling og kollektivtransport, samtidig som det reduserer luftforurensning og trafikkorker. Samlet sett gir aktiv bevegelse et levende og bærekraftig bysentrum, beriket med økonomisk, sosial og kulturell vitalitet.

Kollektivtransport og FRAM

FRAM representerer merkevaren for den offentlige kollektivtransporten i Møre og Romsdal og fungerer også som navnet på den avdelingen i fylkeskommunen som administrerer dette transporttilbudet. FRAM har ansvar for busstilbudet i Kristiansund, og det har de senere årene vært jobbet for å utvikle rutetilbudet og øke antall reisende. Det er flere ruter, som samlet dekker alle deler av kommunen. Fra 2019 til 2023 har det vært en økning i antall reisende på 9 prosent for by-rutene i Kristiansund. Det har vært fokus på å oppnå bedre korrespondanse mellom rutene, og samarbeid med andre kollektivtilbydere, som Sundbåten, om få til et bedre og mer helhetlig mobilitetstilbud for de reisende.

I utviklingen av sentrum og tilgjengeligheten i sentrum er kollektivtilbudet essensielt. Det jobbes kontinuerlig for å bidra til at flere kan reise kollektivt, gå, sykle og bruke andre mobilitetsløsninger. Både nasjonalt og lokalt er det et politisk mål om nullvekst eller reduksjon av biltrafikken. Mer attraktive gang- og sykkelveier kan bidra til at flere velger andre transportmiddel enn bilen. I forbindelse med åpning av Campus Kristiansund i 2024 er det opprettet et nettverk for bærekraftig mobilitet i Kristiansund. Der jobber flere av aktørene som skal flytte inn på Campus, og Kristiansund kommune om ulike mobilitetstiltak i sentrum. Kartlegging av reisevaner og behov er sentrale aktiviteter.

Innfartsveien

Innfartsveien er avgjørende for utviklingen av Kristiansund som regionby. Regionbyen Kristiansund er viktig for å fremme utvikling og samhandling innenfor Nordmørsregionen, og spiller en avgjørende rolle i å styrke økonomien, kulturen og samfunnet i området. Kristiansund skal fungere som et sentralt knutepunkt og administrativt senter for en Nordmørsregion i vekst. Kristiansund spiller en viktig rolle i å betjene både næringslivet, den lokale befolkningen og folk fra omkringliggende områder.

For å tilrettelegge for en befolkningsvekst og næringsvekst i sentrum må en transport- og miljøeffektiv innfartsvei prioriteres. Det kan bli et spørsmål om helse og liv. De store trafikkutfordringene inn og ut av byen vil øke betydelig når det nye sykehuset på Hjelset står ferdig i 2025 der det i konseptet også inngår at relativt omfattende polikliniske – og dagtilbud for hele Nordmøre og Romsdalsregionen skal være i Kristiansund. Mer enn 20 000 av byens vel 24 000 innbyggere bor i sentrum eller langs innfartsveien. Veistrekninga Kristiansund – Hjelset skal altså brukes hyppig i akutte og livstruende situasjoner til pasienttransport, men også av ansatte/pendlere og pårørende.

Parkering i sentrum

Parkering i sentrum er pekt på som et økende problem i sentrum og for god tilgjengelighet for omlandet. Et konsept som utredes er parkeringsanlegg i fjell. Det er presentert analyse som vil danne grunnlaget for konseptutvikling og valg av parkeringsanlegg. Sentrale punkter inkluderer bekreftelse på at et fremtidig anlegg er fysisk og økonomisk gjennomførbart under gitte betingelser. Fem konsepter er presentert som aktuelle for å imøtekomme

parkeringsbehovet, inkludert 0-alternativet, parkeringsanlegg i fjell, nedgravd parkeringsanlegg, parkeringshus og innfartsparkering. Alle konseptene involverer regulering i boligsonen, med eller uten betalt besøksparkering. Grønne mobilitetsformer har stort potensial og er i vekst, og vil kunne avlaste situasjonen i sentrum, men dette krever større investeringer om det skal bli en betydelig del av mobilitetssystemet. Dette er en pågående utredning der det er en kontinuerlig vurdering av konseptene.

Sundbåten



15 - Kristiansund - Sundbåten - Foto Hans Ohrstrand

«Havna i Kristiansund er byens hjerte, hvor Sundbåten teller pulsslagen.»

- "Kristiansund", KOM forlag 2000.

Kristiansund kommunale sundbåtvesen har for tiden fem båter i flåten, der MS Angvik er ryggraden i rutedriften. Sundbåten har venteskur på alle landene, men de er kanskje ikke så lette å oppdage ved første øyekast. Siden 1876 har båtene vært i fart på havna i Kristiansund. I 2017 vedtok byens politikere at båten skulle være gratis for reisende på lørdager, et populært tiltak som bidrar til å skape økt aktivitet i sentrum på lørdager. Fra september 2019 og hele 2020 testet selskapet ut fullskala gratis rutetilbud. Prosjektet ble støttet av midler fra Møre og Romsdal Fylke og "Byen som regional motor".

Fra høsten 2021 vedtok kommunestyret å gjøre Sundbåten gratis alle dager, for alle. Nulltakst på havna handler om mye mer enn Sundbåten; det handler om miljø, byutvikling og folkehelse!

Årlig frakter båtene hundretusener av passasjerer over havna. Kristiansunds beliggenhet, hvor byen ligger på ulike øyer, gjør det fortsatt attraktivt å bruke sjøen som ferdselsåre. Selskapet har nylig deltatt i et forprosjekt som har sett på mulige løsninger for batteridrevet båtdrift og en mulig utvidelse av rutetilbudet. Sundbåtvesenet ser med optimisme på fremtiden med økt fokus på miljøvennlig transportløsninger og nye etableringer rundt byens flotte havnebasseng.

Helhetlige løsninger

I utviklingen av Kristiansunds transportinfrastruktur er det avgjørende å anerkjenne at transportutfordringene ikke eksisterer isolert, men som en del av et større, sammenvevd system. Helhetlige løsninger som tar hensyn til samspillet mellom ulike transportformer - som vei-, sjø- og kollektivtransport - er av stor betydning. Det handler ikke bare om å forbedre enkeltstående transporttilbud, men også om å skape et integrert nettverk som effektivt kobler byens ulike områder og betjener innbyggere og besøkende på en sømløs måte.

For å oppnå dette, er grundig analyse og koordinering nødvendig. Analyse av transportbehov, reisemønstre og befolkningsfordeling kan gi verdifull innsikt i hvordan transportinfrastrukturen bør utformes for å være mest mulig effektiv og tilfredsstillende for alle brukergrupper. Samtidig er koordineringen mellom ulike aktører og tiltak essensiell for å sikre at løsningene ikke bare fungerer i isolasjon, men samarbeider harmonisk for å oppnå størst mulig nytte.

Dette innebærer også å vurdere andre faktorer som påvirker transporten, for eksempel byutvikling, nye behov og miljøhensyn. Ved å ta en helhetlig tilnærming kan man sikre at transportinfrastrukturen ikke bare møter dagens behov, men også er rustet for å håndtere fremtidige utfordringer og behov i Kristiansund. Derfor er det viktig at planleggingen av transporttiltak involverer et bredt spekter av interessenter, fra lokale myndigheter og transportoperatører til næringslivet og innbyggerne selv. Sammen kan de bidra til å forme et bærekraftig, tilgjengelig og effektivt transportsystem som legger grunnlaget for en vellykket og levende by.

Konkrete anbefalinger:

Vektlegging av helhetlige løsninger og koordinering: Det er viktig å vurdere transportutfordringene i Kristiansund som en del av et større system. Helhetlige løsninger som tar hensyn til samspillet mellom ulike transportformer og koordinering av tiltak er avgjørende. Dette krever grundig analyse av behov og muligheter for å sikre effektive og bærekraftige transportløsninger på lang sikt.

Utvikling av kollektivtilbudet: Samarbeid med FRAM og andre kollektivtilbydere bør fortsette for å sikre bedre korrespondanse mellom rutene og et mer helhetlig kollektivtilbud. Dette kan inkludere å øke frekvensen av busser, bedre dekning av ruter, og forbedret tilgjengelighet, spesielt på søndager og for innbyggere i utkantstrøk. Dette kan inkludere tiltak som bedre koordinering av busser med andre transportformer og økt tilgjengelighet. Å investere i offentlig transportinfrastruktur kan være en viktig prioritet.

Utvikling av Sundbåten: Sundbåtens betydning som et viktig transportmiddel i Kristiansund bør opprettholdes og styrkes. Å fortsette å investere i miljøvennlige løsninger, som batteridrevet båtdrift, kan bidra til å forbedre tilgjengeligheten og bærekraften til transporten over havna.

Utvikling av innfartsveier: Med tanke på Kristiansunds rolle som en regionby og behovet for å betjene et stadig voksende antall innbyggere og næringsliv, bør det prioriteres å utvikle innfartsveiene for å lette trafikkstrømmen og gi tryggere og mer effektive veier.

Parkering i sentrum: Å utforske muligheten for parkeringsanlegg i fjell kan være en effektiv løsning for å løse parkeringsproblemer i sentrum. Dette kan frigjøre gateparkering og redusere trafikkbelastningen.

Utvidelse av sykkelstier: Respondentene har uttrykt et ønske om flere sykkelstier i byen. Dette vil ikke bare oppmuntre til mer sykling, men også bidra til å redusere trafikkbelastningen og fremme bærekraftig transport.

3 Veien videre

Kristiansund som regionby har mange av kvalitetene som blir utpekt som essensielt for gode regionbyer. Byen i seg selv en god tetthet, unik utforming som gjenreisningsby, og en fargeprofil som er særegen. Etter sammenligning med andre gjenreisningsbyer, og hvilke elementer en regionby bør inneholde er de forskjellige elementene til stor grad til sted eller enkle å tilrettelegge for.

I forhold til de konkrete tiltakene nevnt i rapporten, er det flere avgjørende steg som kan bidra til å fremme byens langsiktige utvikling og gjøre den til en mer attraktiv regionby. For å realisere disse tiltakene må det investeres i utviklingen av Regionbyen gjennom ansettelse av en dedikert ressurs. Sentrumsressursen vil være sentral i å fremme langsiktig utvikling og strategisk byutvikling, med fokus på å styrke Kristiansunds sentrumsattraktivitet og rolle som regionby. Dette krever et sterkt engasjement og samarbeid mellom både offentlig og privat sektor for å realisere byens fulle potensiale.

Konkrete tiltak en sentrumsressurs kan følge opp

Fokus på langsiktig utvikling: Identifisere og prioritere initiativer som legger til rette for byens vekst og utvikling over tid, med målrettet bruk av byens ressurser.

Økt koordinering av prosjekter og tilbud: Aktivt samordne pågående prosjekter og utviklingsinitiativer for å skape en helhetlig strategi som forbedrer Kristiansunds bærekraft og regionale appell.

Pakketering av tilbud: Jobbe med å kombinere byens ulike tilbud, inkludert kulturelle opplevelser, naturattraksjoner, arrangementer og tjenester, for å tiltrekke flere besøkende og turister til Kristiansund.

Engasjere innbyggerne i prosjekter: Øke innbyggernes deltakelse gjennom programmer som "Påkobra Kristiansund" og smartbyutvikling, og initiere en nærmere dialog med barn, unge og barnefamilier for å kartlegge deres ønsker og behov.

Utforske målgruppens ønsker i sentrum: Utforske ønskene til ulike målgrupper når det gjelder aktiviteter og møteplasser i sentrum, med fokus på å skape varige løsninger.

Formalisere samarbeid med offentlig og privat sektor: Arbeide tett med samarbeidspartnere for å realisere tiltakene, fremme synergier og styrke samarbeidet mellom offentlig og privat sektor. Formalisering av samarbeidet vil bidra til å forankre klare forventninger.

4 Vedlegg

Vedlegg 1 - Samarbeidspartnere, ressursgruppe og gjennomførte aktiviteter

- Grete Kongshaug, By og tettstadsprogrammet, Møre og Romsdal Fylkeskommune
- Elin Kanck Lorentzen, prosjektleder, kulturavdelingen, Møre og Romsdal Fylkeskommune
- Hedda Bangsund koordinator for Campus Kristiansund, Møre og Romsdal Fylkeskommune
- Bente Elshaug, folkehelsekoordinator i Kristiansund kommune
- Erlend Lund Tvekem, prosjektleder komunalteknikk, Kristiansund kommune
- Paul Einar Storvik, Kristiansund kommune
- Styringsgruppen i Kristiansund
- Sentrum, Ressursgruppen i Kristiansund Sentrum
- Aktører med virksomhet i Kristiansund Sentrum
- Enkeltpersoner som tidligere har vært involvert i "Kristiansund sentrum"
- Stavanger Sentrum og Molde Sentrum
- Norsk Sentrumsutvikling (NSU)
- Line Horvli, Nordveggen og Rauma sentrum
- Moa Björnsson
- Bjørnådal Arkitetstudio

Gjennomførte tiltak, aktiviteter og arrangement

- Under perioden rapporten har blitt utarbeidet har det blitt arrangert forskjellige typer datainnsamling for å skape et helhetsbilde.
- Moa Björnsson ble hyret inn for å holde innlegg på Nordmørskonferansen 1.juni 2023, og holdt en workshop ressursgruppen for sentrumsutvikling 31.mai.

- Underveis i prosessen har foreløpige resultater blitt presentert og diskutert på By og tettstadsseminar 13.-14.juni.
- Andre muligheter for å sanke data fra ikke-representerte grupper har blitt benyttet underveis, et eksempel er gjennomføringen av spørreundersøkelse ved Atlanten videregående skole i Kristiansund blant 175 avgangselever.
- I løpet av perioden har det blitt invitert til pilotprosjekter i form av kampanjedager og felles markedsføringskampanjer. Sistnevnte dekket i Tidens Krav AS.
- Videre har det blitt i samarbeid med Kristiansund Kommune blitt sendt inn en søknad til ordningen Byen som Regional Motor (BRM) for å finansiere en sentrumskoordinator samt opprettet dialog med flere resurspersoner i Mære og Romsdal Fylkeskommune.
- KNN har meldt seg inn i Norsk sentrumsutvikling

